



INFORMA

Empresas "Gacela" y empresas de Alto Crecimiento

Febrero 2014

CONTENIDO

- 2 Resumen Ejecutivo
- 3 Metodología y criterios de selección
- 4 Empresas estudiadas
- 7 Análisis sectorial
- 10 Análisis geográfico
- 11 Tamaño de empresa
- 12 Análisis por nivel de riesgo
- 13 Análisis de los resultado económicos
- 16 Situación actual de las empresas estudiadas en 2012
- 17 Anexos



RESUMEN EJECUTIVO

Las empresas Gacela y de Alto Crecimiento están más presentes en los sectores de Alta Tecnología

Debido a su alto potencial de creación de empleo, las empresas Gacela y de Alto Crecimiento son objeto del interés académico así como de los gobiernos desde los años 90.

El precursor fue David Birch, un investigador del MIT que encontró que la mayor creación de empleo se encontraba en las PYMES, y no en las grandes empresas como se pensaba generalmente.

Desde entonces, los estudios se han multiplicado así como los programas gubernamentales orientados a fomentar el desarrollo de empresas Gacela y de Alto Crecimiento.

Las principales conclusiones de este segundo estudio dedicado a determinar las características de las empresas Gacela y de Alto Crecimiento en el tejido empresarial español son:

- Por definición las Gacela son empresas jóvenes (creadas después de 2006). Podemos también observar que las de Alto Crecimiento se han creado más recientemente que el resto de empresas.
- Las empresas Gacela y Alto Crecimiento están más representadas en los Sectores de Alta Tecnología que en el resto de las empresas.
- Las Actividades donde se encuentran más empresas Gacela y de Alto Crecimiento son: Transportes y Comunicaciones, Servicios Empresariales, Sanidad y Educación.
- Madrid es la Comunidad Autónoma con mayor proporción de empresas Gacela y de Alto Crecimiento.
- Los resultados económicos muestran que las empresas Gacela y de Alto

Crecimiento han ido mejorando sus ingresos y resultados durante el periodo estudiado, 2008-2011, mientras que las empresas de Comparación veían su situación deteriorarse.

• Podemos comprobar que las empresas Gacela y de Alto Crecimiento crean empleo: aumenta el número medio de empleados en un 66,95% y 52,33% respectivamente mientras las empresas de Comparación retroceden en un 9,55%. Sin embargo, en términos absolutos, la creación de empleo debido a las empresas de Alto Crecimiento y Gacela no compensa la disminución originada por las empresas de Comparación.

METODOLOGÍA Y CRITERIOS DE SELECCIÓN

Resulta difícil comparar los resultados de los estudios elaborados por falta de definiciones comunes. También la falta de homogeneidad en los datos comparados entre países, así como la escasa disponibilidad de los datos, explica la falta de comparación.

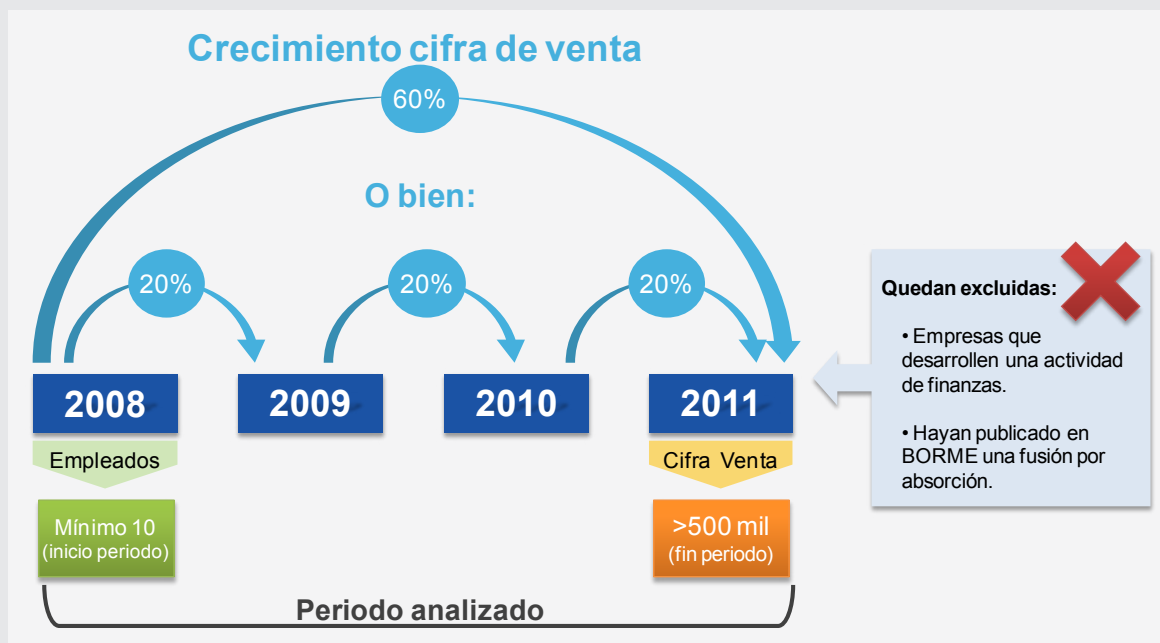
También señalar que varios estudios sobre empresas de Alto Crecimiento o Gacela

se complementan por una encuesta cualitativa que permite conocer con más profundidad, los perfiles, estrategias, y las ventajas competitivas de estas organizaciones.

Hemos utilizado la definición de la OCDE¹ pero hemos descartado el uso del número de empleados en las variaciones interanuales por no ser un dato siempre

presente en los documentos contables, ni disponible en otra fuente pública. Lo hemos sustituido por la variación de la cifra de venta.

Hemos considerado sólo las empresas con crecimiento orgánico (propio) y no externo, derivado de adquisiciones.



¹ Eurostat-OCDE Manual on Business Demography Statistics. "The definition of high-growth enterprises recommended is as follows: All enterprises with average annualised growth greater than 20% per annum, over a three year period should be considered as high-growth enterprises. Growth can be measured by the number of employees or by turnover."

EMPRESAS ESTUDIADAS

Se compararan 3 tipos de empresas:

- *Empresas de "Comparación"*: empresas que disponen de cuentas anuales para los ejercicios 2008 a 2011, sin ningún año sin facturación, con un mínimo de 10 empleados y facturación mínima de 500.000 euros en 2011². Se ha excluido de este grupo las Gacela y las empresas

de Alto Crecimiento. Se excluyen las empresas Financieras.

- *Empresas de Alto Crecimiento*: empresas con las características de las empresas de Comparación pero con un crecimiento interanual del 20% ó del 60% entre 2008 y 2012.

- *Empresas Gacela*: con las características de las empresas de Alto Crecimiento pero con una fecha de constitución posterior a 2006.

	Nº Empresas	%
Muestra de empresas*	448.282	100,00%
Mínimo 10 empleados al inicio (2008)	105.923	23,63%
Mínimo 500mil€ al final (2011)	87.491	19,52%
Crecimiento 20% anual o 60% en todo el periodo	5.069	1,13%
Empresas Alto Crecimiento (HG)	3.807	0,85%
Gacela (Ultimos 5 años)	815	0,18%
Empresas Comparación**	82.015	18,30%

*Criterios de selección de la muestra: Empresas activas, con información financiera disponible para el periodo 2008-2011. Que no tengan ningún año a 0 en su cifra de venta durante este periodo.

** Características Empresas de Comparación: Empresas de España, activas, ningún año la cifra de venta es igual a 0, tienen un mínimo de 10 empleados en 2008 y 500 mil € de cifra de venta en 2011. Además no pertenecen al sector financiero.

² Los criterios de empleados al inicio del periodo y de cifra de venta al final, se han establecido para evitar desviaciones debidas a tamaño demasiado pequeño de algunas empresas.

METODOLOGÍA

Los datos mencionados en este estudio proceden de la Base de datos de INFORMA DB, a fecha 1 de octubre de 2013.

Los análisis financieros y análisis accionarioal se han realizado con los datos del SABI.

CARACTERÍSTICAS DE LAS EMPRESAS

Utilizando los criterios anteriormente definidos, consideraremos 3 grupos de empresas, que suman 86.637 en total.

- El grupo de Comparación, constituido por 82.015 empresas.

- Las empresas de Alto Crecimiento, 3.807 empresas, el 4,40% del total.

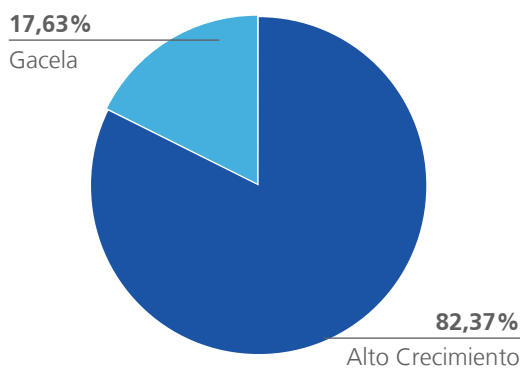
- Las empresas Gacela, 815, el 0,94% del total.

son similares. En 2012 las empresas de Comparación representaban el 95,20% de la muestra, las Gacela el 0,88% y las empresas de Alto Crecimiento el 4,80%.

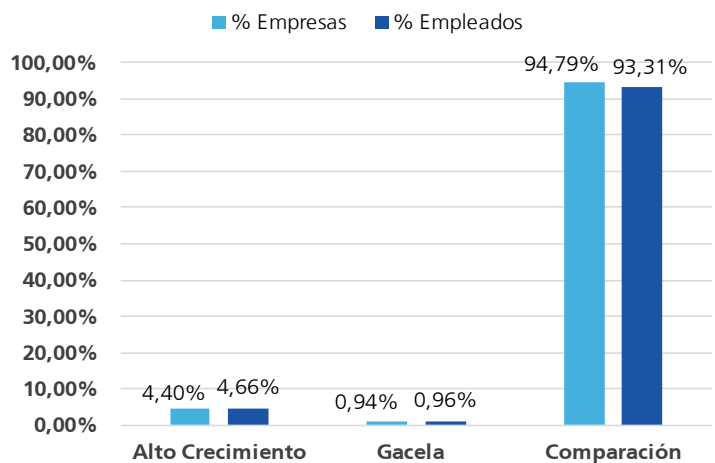
Comparando este reparto con el estudio del año pasado, podemos ver que las cifras

	Empresas	% Empresas	Empleados	% Empleados
Alto Crecimiento	3.807	4,40%	236.451	4,66%
Gacela	815	0,94%	48.790	0,96%
Comparación	82.015	94,79%	4.812.304	93,31%
Total	86.637	100,13%	5.097.545	98,93%

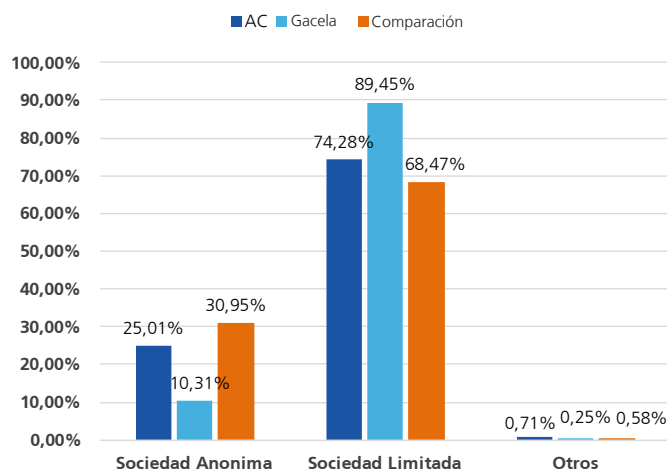
REPARTO DE Gacela Y ALTO CRECIMIENTO



Nº EMPRESAS / EMPLEADOS



FORMA JURÍDICA

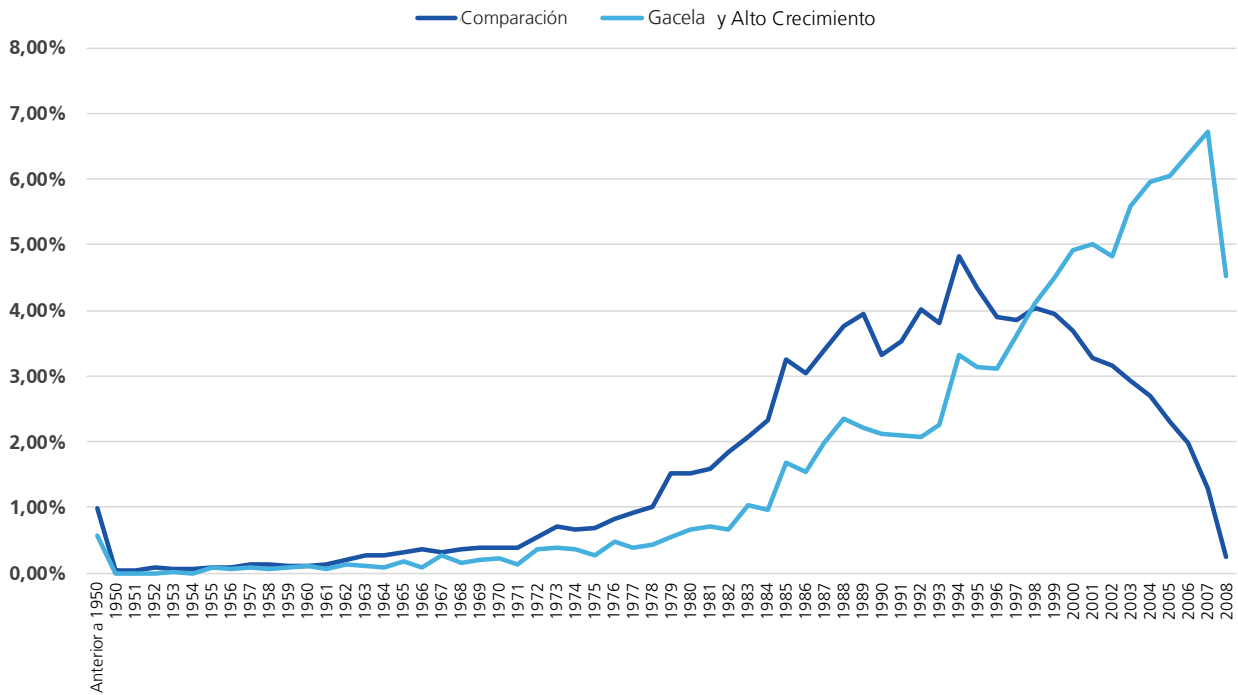


FORMA JURÍDICA Y FECHA DE CONSTITUCIÓN

Las empresas de Alto Crecimiento tienen un perfil más joven que las empresas de Comparación: el 49,94% de las primeras se crearon en 2000 o posteriormente, mientras que esta proporción es del 21,52% para las segundas.

Por definición las empresas Gacela tienen una fecha de creación inferior a 5 años.

FECHA DE CONSTITUCIÓN

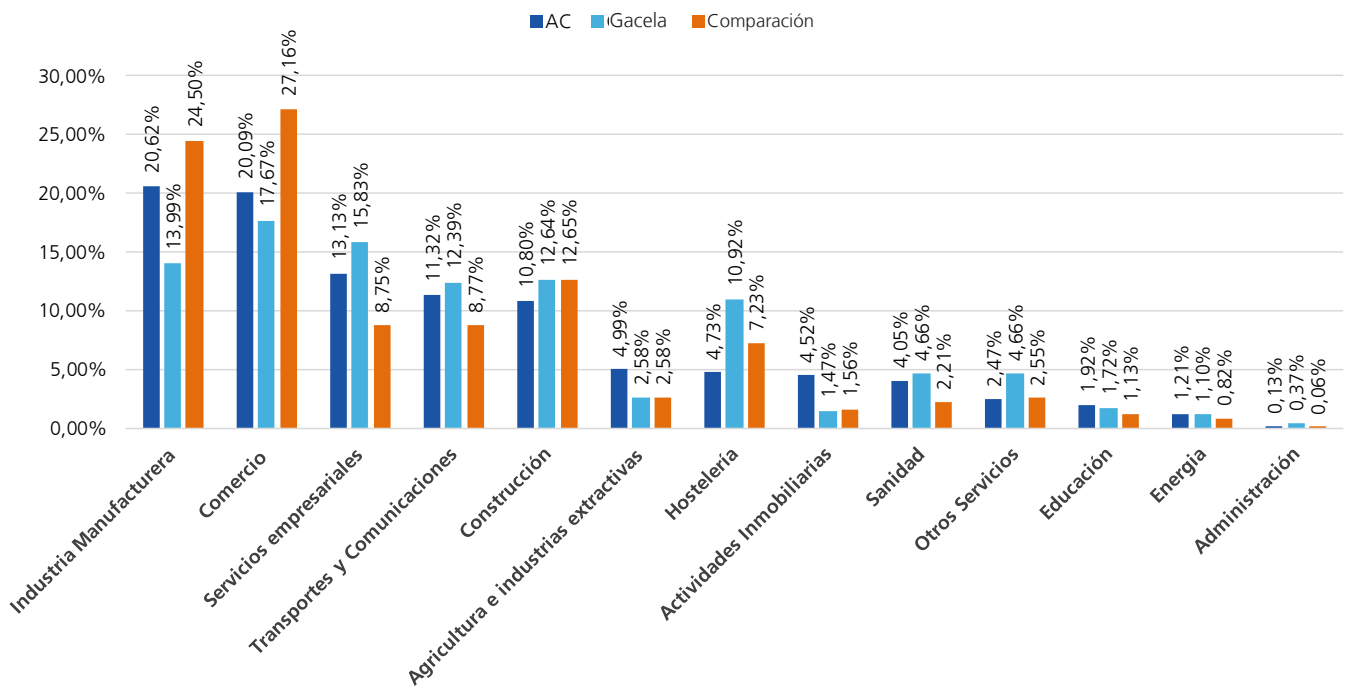


ANÁLISIS SECTORIAL

Los sectores donde las dos categorías, Alto Crecimiento y Gacela, tienen mayor representación que las empresas de Comparación son en los sectores de Transportes y Comunicaciones, Servicios Empresariales, Sanidad y Educación.

Las empresas Gacela están más representadas que los otros grupos en los sectores de Servicios Empresariales, Hostelería, Sanidad, Otros Servicios y Transportes y Comunicaciones.

DISTRIBUCIÓN POR ACTIVIDAD



SECTORES DE TECNOLOGÍA MEDIA Y ALTA³

Hemos querido averiguar si las empresas de Alto Crecimiento y Gacela desarrollaban actividades consideradas como de Alta Tecnología. Podemos comprobar que el porcentaje de empresas de Alta Tecnología es mayor para las Gacela (9,45%) y de Alto Crecimiento (10,01%) que las empresas de Comparación (7,48%).

Dentro de los sectores Tecnológicos, podemos apreciar que las empresas de Alto Crecimiento y Gacela se dedican en

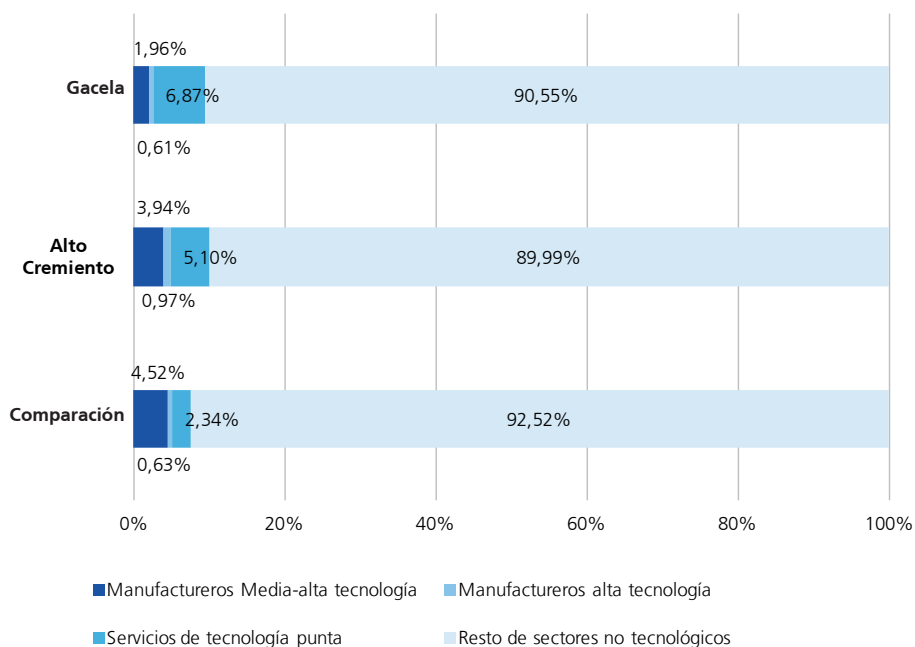
su mayoría a actividades de Servicios de Tecnología Punta, para el 50,92% y el 72,73% respectivamente.

La mayor representatividad de las Gacela y empresas de Alto Crecimiento se observa en los Servicios de Alta tecnología. El 24,73% de las Gacela y el 23,92% de las empresas de Alto Crecimiento se dedican a servicios de Alto Tecnología mientras solo 12,18% de las empresas de Comparación.

De la misma forma, podemos ver que el 2,08% de las empresas Manufactureras de Media-alta Tecnología y 2,14% de las empresas de Alta Tecnología tienen más de 50 años de antigüedad, lo que ocurre solo para 0,17% con las empresas de Servicios Tecnológicos.

	Comparación	% Comparación	Alto Crecimiento	% AC	Gacela	% Gacela
Total sectores tecnológicos	6.136	7,48%	381	10,01%	77	9,45%
Resto de sectores no tecnológicos	75.879	92,52%	3.426	89,99%	738	90,55%
Total	82.015	100,00%	3.807	100,00%	815	100,00%

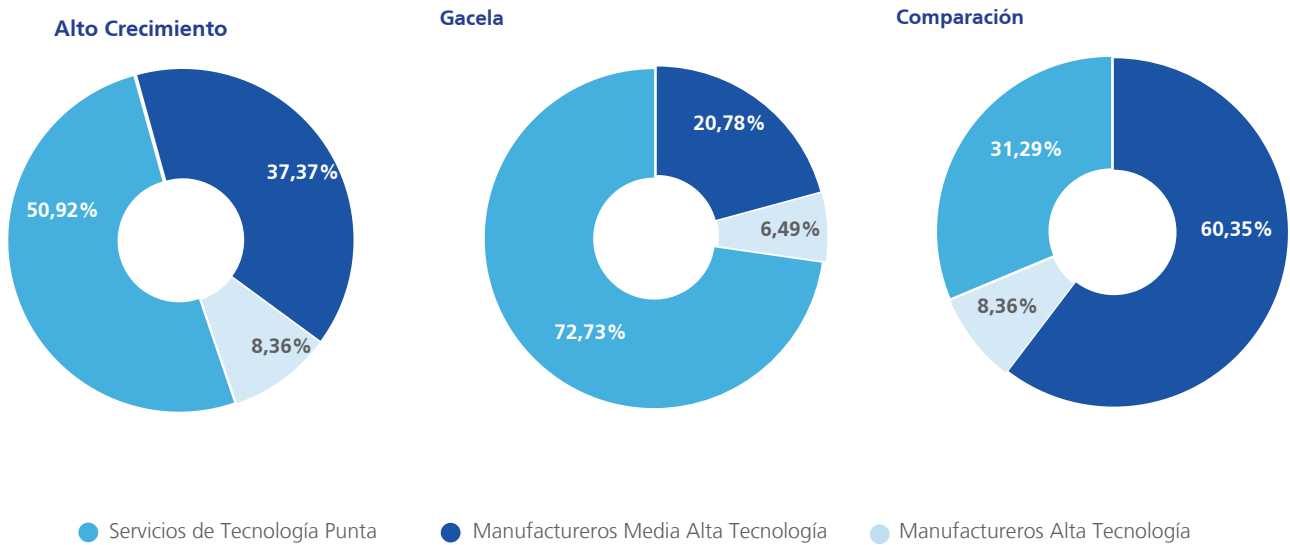
REPARTO DE LOS SECTORES TECNOLÓGICOS



³ Según clasificación de la OCDE. Ver anexo.

Sectores Tecnológicos	Comparación	% Comparación	Alto Crecimiento	% AC	Gacela	% Gacela
Manufactureros Media-alta tecnología	3.703	60,35%	150	39,37%	16	20,78%
Manufactureros alta tecnología	513	8,36%	37	9,71%	5	6,49%
Servicios de tecnología punta	1.920	31,29%	194	50,92%	56	72,73%
Total tecnológicos	6.136	100,00%	381	100,00%	77	100,00%

REPARTO DE LOS SECTORES TECNOLÓGICOS EN LOS 3 GRUPOS DE EMPRESAS



CLASIFICACIÓN DE LOS SECTORES POR NIVEL TECNOLÓGICO

CLASIFICACIÓN TECNOLOGÍA	CNAE 2 dígitos	Literal CNAE
Sectores Manufactureros de tecnología Media - Alta	20	Industria química
	25.4	Fabricación de armas y municiones
	27	Fabricación de material y equipo eléctrico
	28	Fabricación de maquinaria y equipo n.c.o.p.
	29	Fabricación de vehículos de motor, remolques y semirremolques
	30.9	Fabricación de otro material de transporte n.c.o.p.
	32.5	Fabricación de instrumentos y suministros médicos y odontológicos
Sectores Manufactureros de Alta Tecnología	21	Fabricación de productos farmacéuticos
	26	Fabricación de productos informáticos, electrónicos y ópticos
	30.3	Fabricación de otro material de transporte
Servicios de Tecnología Punta	59	Actividades cinematográficas, de video y de programas de televisión, grabación de sonido y edición musical
	60	Actividades de programación y emisión de radio y televisión
	61	Telecomunicaciones
	62	Programación, consultoría y otras actividades relacionadas con la informática
	63	Servicio de información
	72	Investigación y desarrollo

Metodología general del INE sobre la clasificación de sectores tecnológicos:

<http://www.ine.es/daco/daco43/notaiat.pdf>

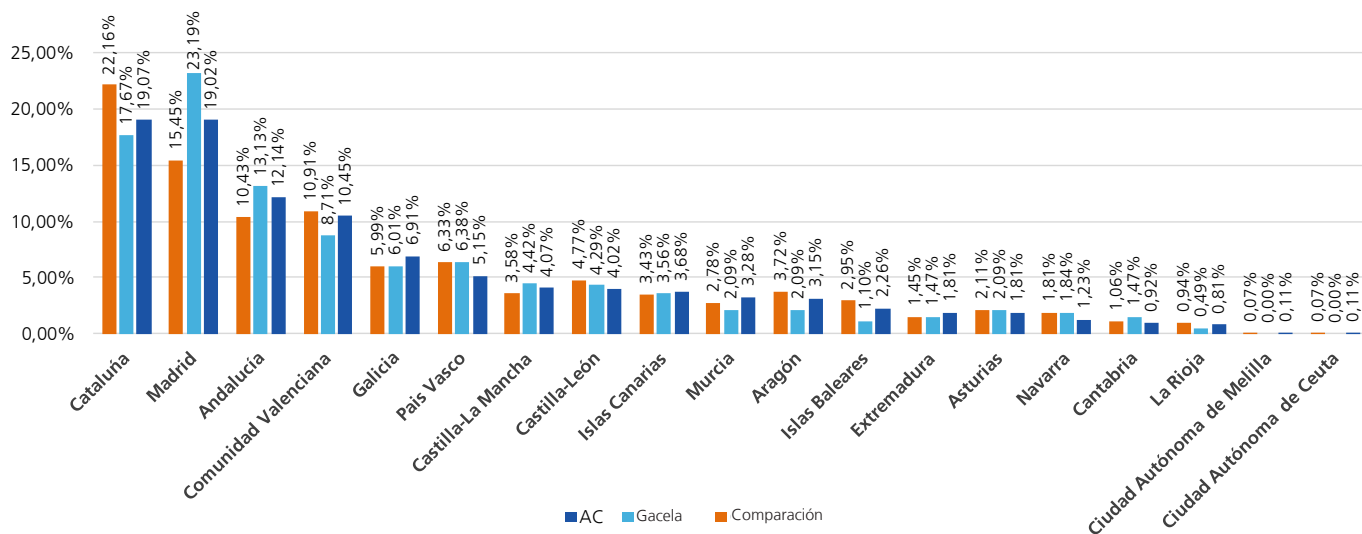
Ver Anexo 1 para mas detalle

ANÁLISIS GEOGRÁFICO

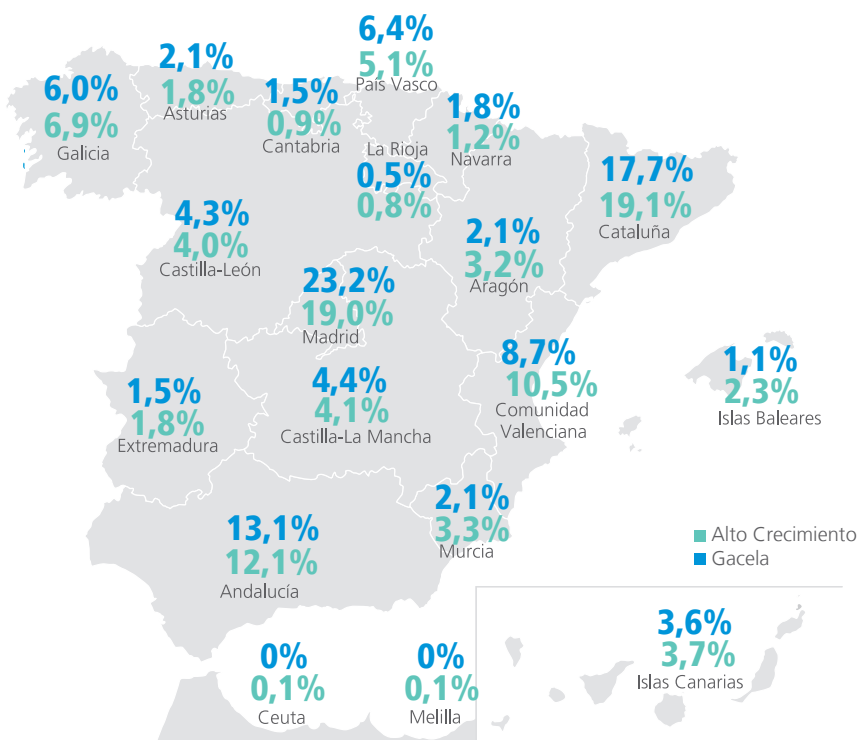
Madrid se posiciona claramente como la comunidad con la mayor proporción de empresas de Alto Crecimiento y Gacela: el 19,02% de las empresas de Alto Crecimiento y el 23,19% de las Gacela se encuentran en Madrid, como y el 15,45% de las empresas de Comparación.

Cataluña alberga el 19,07% de las empresas de Alto Crecimiento y el 17,67% de las Gacela.

REPARTO POR COMUNIDADES AUTÓNOMAS



% EMPRESAS GACELA Y DE ALTO CRECIMIENTO POR COMUNIDADES

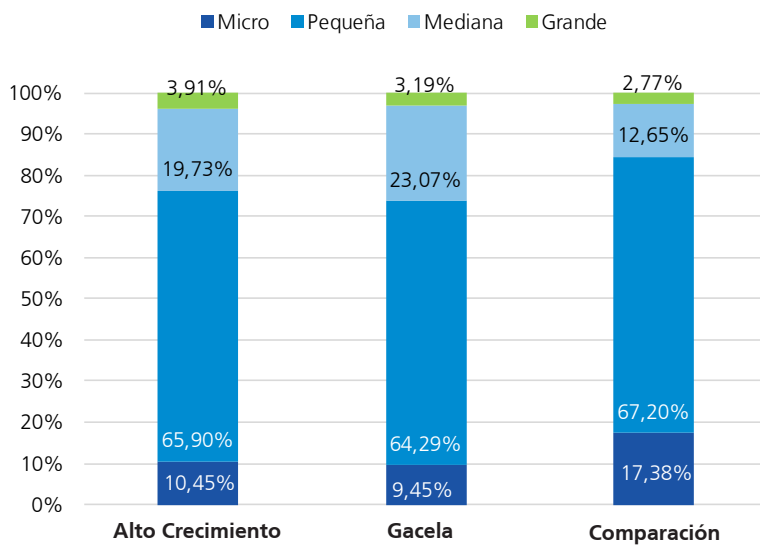


TAMAÑO DE EMPRESAS⁴

Las Gacela y empresas de Alto Crecimiento suelen encontrarse más en las categorías Grandes y Medianas que las empresas de Comparación: estas dos categorías representan el 23,64% de las empresas

de Alto Crecimiento contra el 26,26% de las Gacela y 15,42% de las empresas de Comparación.

TAMAÑO DE EMPRESA SEGÚN RANGO DE EMPLEADOS



⁴ Para definir los tamaños de empresas seguimos en parte la recomendación 2003/361 de la Comunidad Europea, tomando en cuenta solamente la cifra de empleados: Micro: < 10 empleados; Pequeña: < 50 empleados; Mediana :< 250; Grande:>= 250 empleados.

METODOLOGÍA: TAMAÑO DE EMPRESA

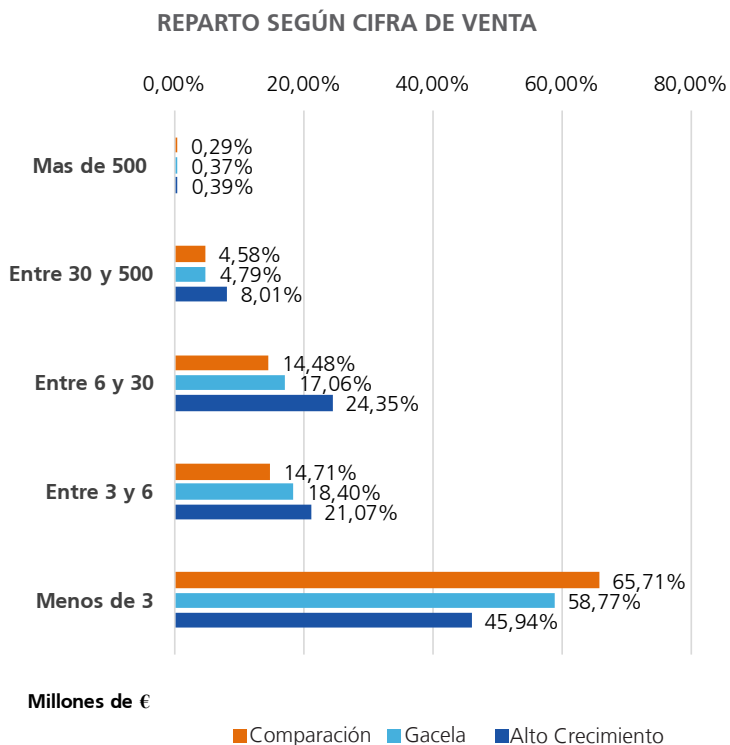
Recomendación 2003/361/CE, de 6 de mayo de 2003, sobre la definición de microempresas, pequeñas y medianas empresas (texto pertinente a efectos del EEE), Diario Oficial L 124, pp. 36-41, de 20 de mayo de 2003.

UMBRALES PYMES

Categoría de empresa	Efectivos	Volumen de Negocio	Balance General
Mediana	<250	<= 50 m €	<= 43 m €
Pequeña	<50	<= 10 m €	<= 10 m €
Micro	<10	<= 5 m €	<= 2 m €

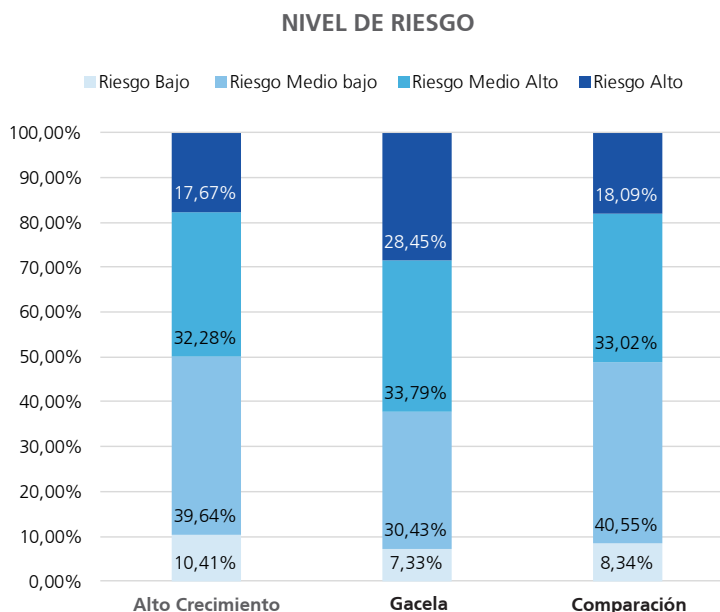
SEGÚN CIFRA DE VENTA

Si observamos el reparto por cifra de venta, las empresas de Comparación están más representadas en el tramo de menos de 3 millones de facturación: 65,71% mientras las Gacela representan 58,77% y Alto Crecimiento 45,94%.



ANÁLISIS POR NIVELES DE RIESGO

Las empresas Gacela presentan un nivel de riesgo más alto: 28,45% de ellas tienen un riesgo Alto, mientras las empresas de Comparación el 18,09% y las empresas de Alto Crecimiento el 17,67%.



ANÁLISIS DE LOS RESULTADO ECONÓMICOS

INGRESOS DE EXPLOTACIÓN

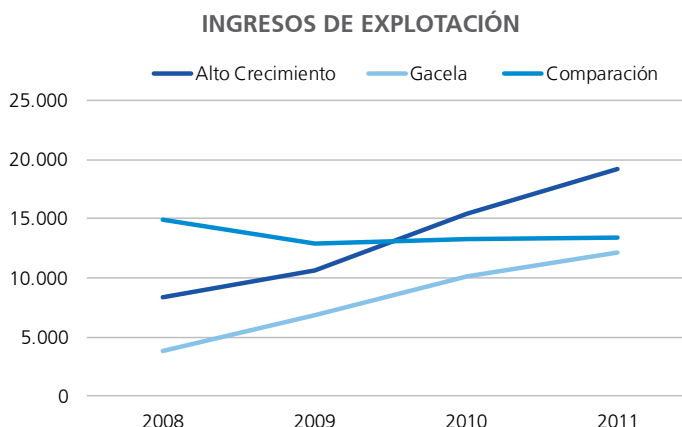
En los cuadros siguientes podemos observar los resultados económicos de las tres categorías de empresas durante el periodo 2008-2011.

Tanto las empresas Gacela como las de Alto Crecimiento experimentan aumentos continuos de sus ingresos a los largo del periodo, mientras las

empresas de Comparación conocen una disminución a partir de 2010.

INGRESOS DE EXPLOTACIÓN (miles de euros)	2008	2009	2010	2011
Alto Crecimiento	31.927.276	40.707.804	58.672.525	72.975.955
Gacela	3.106.557	5.600.266	8.268.161	9.931.982
Comparación	1.223.892.064	1.056.587.759	1.088.498.121	1.097.254.476

Entre 2008 y 2011 las variaciones de Ingresos han sido +219,71% para las empresas Gacela, 128,57% para las empresas de Alto Crecimiento y - 10,35% para las empresas de Comparación.



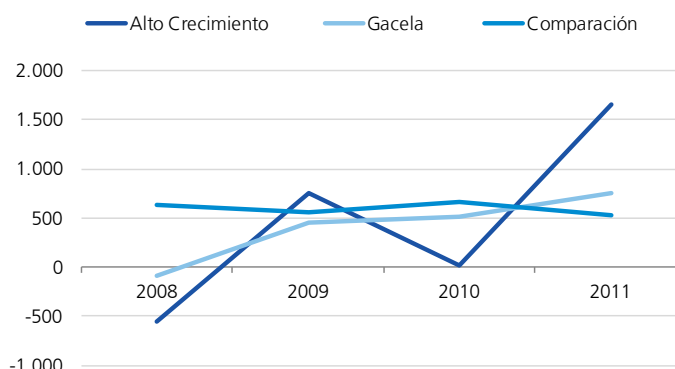
RESULTADO

Cuando observamos la evolución de los resultados podemos ver que las empresas de Alto Crecimiento y Gacela consiguen pasar de cifras negativas al principio del periodo a beneficios en 2011, mientras las empresas de Comparación disminuyen en un 16,26% sus beneficios.

RESULTADO (miles de euros)	2008	2009	2010	2011
Alto Crecimiento	-2.131.818	2.851.249	64.042	6.316.159
Gacela	-70.737	354.166	403.140	588.709
Comparación	52.248.201	46.015.894	54.223.361	43.751.193

Sin embargo la evolución, salvo para las Gacela que crecen constantemente durante el periodo, no es lineal para las empresas de Alto Crecimiento y Comparación que ven sus resultados bajar y subir según los años.

RESULTADO



EMPLEADOS

La evolución de las ventas y resultados de las empresas de Alto Crecimiento y Gacela tienen un efecto directo sobre el número de empleados: aumenta de 52,33% y 66,95% respectivamente entre 2008 y

2011 mientras esta cifra disminuye de 9,55% para las empresas de comparación.

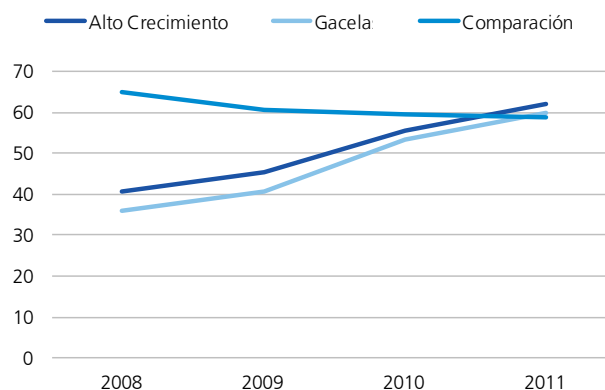
Si embargo, en términos absolutos, la creación de empleo debido a las empresas de Alto Crecimiento y Gacela

no compensan la disminución originada por las empresas de Comparación: los 100.798 nuevos puestos no alcanzan la pérdida de 508.026.

EMPLEADOS	2008	2009	2010	2011
Alto Crecimiento	155.219	173.057	210.601	236.451
Gacela	29.224	33.148	43.435	48.790
Comparación	5.320.330	4.962.316	4.887.573	4.812.304

El número medio de empleados por empresas de Comparación pasa de 65 a 59 entre 2008 y 2011 (un descenso del -9,55%), mientras las Gacela aumentan el empleo medio de 36 a 60 (+66,95%) y las empresas de Alto crecimiento de 41 a 62 (+52,33%).

EMPLEADOS



RENTABILIDAD Y ENDEUDAMIENTO

Los buenos resultados de ventas y de resultados de las empresas de Alto Crecimiento y Gacela repercuten directamente en sus ratios de rentabilidad económica y financiera que mejoran durante el periodo observado.

Las Gacela tienen un endeudamiento elevado, que va aumentando a los largo del periodo estudiado pasando de 63,67% a 71,86% debido a las necesidades de

inversión que necesitan esta categoría de empresas. Se notan también niveles altos de endeudamiento en las empresas de Alto Crecimiento que pasan de 65,94% a 67,97%.

Al contrario se observa que las empresas de Comparación experimentan un desapalancamiento, pasando del 66,12% a 63,06%, lo que nos indica que el

crecimiento se financia por la deuda externa, más que por recursos propios.

Los indicadores de productividad son mejores para las empresas de Alto Crecimiento, con unos ingresos de explotación / empleado de 309, mientras las empresas de comparación alcanzan 228 y las Gacela 204.

Gacela	2008	2009	2010	2011
Rentabilidad Económica (%)	-0,55	2,43	2,21	2,97
Rentabilidad Financiera (%)	-1,52	6,73	7,37	10,7
Endeudamiento (%)	63,67	63,87	70,02	71,86

Alto Crecimiento	2008	2009	2010	2011
Rentabilidad Económica (%)	-1,86	2,28	0,05	4,33
Rentabilidad Financiera (%)	-5,46	6,65	0,15	13,51
Endeudamiento (%)	65,94	65,77	68,01	67,97

Comparación	2008	2009	2010	2011
Rentabilidad Económica (%)	3,63	3,24	3,70	2,99
Rentabilidad Financiera (%)	10,68	9,20	10,30	8,09
Endeudamiento (%)	66,12	64,82	64,11	63,06

CÁLCULO DE LOS RATIOS

Rentabilidad Económica (ROA) =

$$\frac{\text{Resultado del ejercicio}}{\text{Activo Total}} * 100$$

Rentabilidad Financiera (ROE) =

$$\frac{\text{Resultado del ejercicio}}{\text{Fondos Propios}} * 100$$

Ratio de Endeudamiento =

$$\frac{\text{Total pasivo y capital propio} - \text{Fondos Propios}}{\text{Total Pasivo y capital propio}} * 100$$

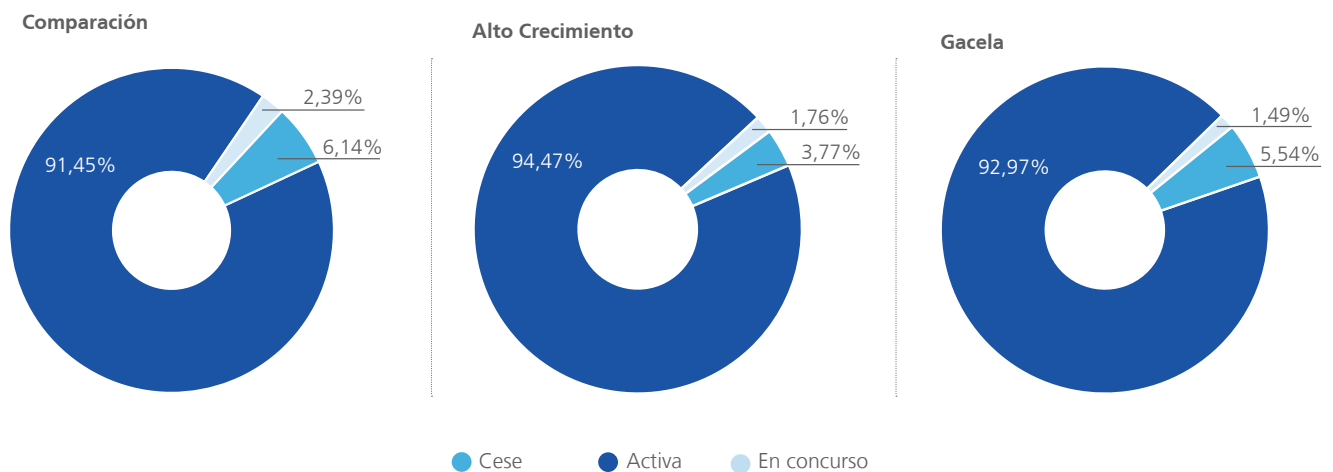
SITUACIÓN ACTUAL DE LAS EMPRESAS ESTUDIADAS EN 2012

Si observamos el comportamiento de las empresas estudiadas el año pasado, podemos ver que las empresas de Alto Crecimiento presentan una menor tasa de mortalidad que las otras categorías.

encontrado en situación de Concursos o de cese de Actividad en 2013 mientras esta tasa es del 7,03% para las Gacela y del 8,53% para las empresas de Comparación.

De las empresas de Alto Crecimiento estudiadas en 2012, 5,53% se han

ESTADO ACTUAL DE EMPRESAS PERTENECIENTES A LOS TRES GRUPOS



ANEXOS:

RESULTADOS FINANCIEROS

Gacela (miles de euros)	2008	2009	2010	2011
Inmovilizado	10.506.591	11.843.717	14.434.485	15.685.747
Activo circulante	2.358.088	2.720.903	3.809.139	4.223.253
Total activo	12.864.679	14.564.620	18.243.624	19.909.116
Fondos propios	4.673.108	5.261.875	5.470.205	5.602.796
Acreedores a L.P.	4.779.434	5.040.222	6.155.945	6.991.061
Total pasivo y capital propio	12.864.679	14.564.620	18.243.624	19.909.116

Alto Crecimiento (miles de euros)	2008	2009	2010	2011
Inmovilizado	79.880.544	88.647.514	88.595.685	96.049.241
Activo circulante	34.693.553	36.672.958	44.653.351	49.897.560
Total activo	114.574.095	125.320.471	133.249.039	145.947.553
Fondos propios	39.019.624	42.899.891	42.623.528	46.753.611
Acreedores a L.P.	38.437.978	44.778.821	48.870.590	53.461.553
Total pasivo y capital propio	114.574.095	125.320.471	133.249.039	145.947.553

Comparación (miles de euros)	2008	2009	2010	2011
Inmovilizado	815.412.912	826.558.670	851.462.042	866.307.029
Activo circulante	628.102.673	595.386.952	615.407.947	597.531.035
Total activo	1.438.982.302	1.421.954.039	1.466.854.671	1.463.841.497
Fondos propios	489.079.997	500.293.978	526.471.973	540.779.871
Acreedores a L.P.	331.654.489	350.367.584	354.379.537	347.621.787
Total pasivo y capital propio	1.443.516.710	1.421.945.452	1.466.854.668	1.463.843.180

Gacela (miles de euros)	2008	2009	2010	2011
Gastos de personal	661.883	1.080.732	1.590.147	1.801.641
Ingresos explotacion / empleados	106	169	190	204
Gastos de personal / Ingresos de explotacion	21,31	19,30	19,23	18,14

Alto Crecimiento (miles de euros)	2008	2009	2010	2011
Gastos de personal	4.680.859	5.580.894	6.854.700	7.804.882
Ingresos explotacion / empleados	206	235	279	309
Gastos de personal / Ingresos de explotacion	14,66	13,71	11,68	10,70

Comparación (miles de euros)	2008	2009	2010	2011
Gastos de personal	171.584.800	168.586.128	169.395.437	174.645.358
Ingresos explotacion / empleados	230	213	223	228
Gastos de personal / Ingresos de explotacion	14,02	15,96	15,56	15,92

METODOLOGÍA: CLASIFICACIÓN DE LOS SECTORES POR NIVEL TECNOLÓGICO. CNAE 09 A 4 DÍGITOS
(FUENTE: INE)

Manufactureros de Media Alta Tecnología	CNAE 4 dígitos	Literal CNAE
Industria química	2011	Fabricación de gases industriales
	2012	Fabricación de colorantes y pigmentos
	2013	Fabricación de otros productos básicos de química inorgánica
	2014	Fabricación de otros productos básicos de química orgánica
	2015	Fabricación de fertilizantes y compuestos nitrogenados
	2016	Fabricación de plásticos en formas primarias
	2017	Fabricación de caucho sintético en formas primarias
	2020	Fabricación de pesticidas y otros productos agroquímicos
	2030	Fabricación de pinturas, barnices y revestimientos similares; tintas de imprenta y masillas
	2041	Fabricación de jabones, detergentes y otros artículos de limpieza y abrillantamiento
	2042	Fabricación de perfumes y cosméticos
	2051	Fabricación de explosivos
	2052	Fabricación de colas
	2053	Fabricación de aceites esenciales
	2059	Fabricación de otros productos químicos n.c.o.p.
2060	Fabricación de fibras artificiales y sintéticas	
Fabricación de armas y municiones	2540	Fabricación de armas y municiones
Fabricación de material y equipo eléctrico	2711	Fabricación de motores, generadores y transformadores eléctricos
	2712	Fabricación de aparatos de distribución y control eléctrico
	2720	Fabricación de pilas y acumuladores eléctricos
	2731	Fabricación de cables de fibra óptica
	2732	Fabricación de otros hilos y cables electrónicos y eléctricos
	2733	Fabricación de dispositivos de cableado
	2740	Fabricación de lámparas y aparatos eléctricos de iluminación
	2751	Fabricación de electrodomésticos
	2752	Fabricación de aparatos domésticos no eléctricos
2790	Fabricación de otro material y equipo eléctrico	

TABLA ACTIVIDADES CNAE.

Agricultura e industrias extractivas	<ul style="list-style-type: none"> • Agricultura, ganadería, caza y actividades de los servicios relacionados con las mismas • Producción ganadera • Caza, captura de animales y servicios relacionados con las mismas • Pesca y acuicultura • Extracción de antracita, hulla y lignito • Extracción de crudo de petróleo y gas natural • Extracción de minerales metálicos • Otras industrias extractivas • Actividades de apoyo a la industria extractiva
Industria manufacturera	<ul style="list-style-type: none"> • Industria de la alimentación • Fabricación de bebidas • Industria del tabaco • Industria textil • Confección de prendas de vestir • Industria del cuero y del calzado • Industria de la madera • Industria del papel • Artes gráficas y reproducción de soportes grabados • Coquerías y refino de petróleo • Industria química • Fabricación de productos farmacéuticos • Fabricación de productos de caucho y plásticos • Fabricación de otros productos minerales no metálicos • Metalurgia; fabricación de productos de hierro, acero y ferroaleaciones • Fabricación de productos metálicos, excepto maquinaria y equipo • Fabricación de productos informáticos, electrónicos y ópticos • Fabricación de material y equipo eléctrico • Fabricación de maquinaria y equipo n.c.o.p. • Fabricación de vehículos de motor, remolques y semirremolques • Fabricación de otro material de transporte • Fabricación de muebles • Otras industrias manufactureras • Reparación e instalación de maquinaria y equipo
Energía	<ul style="list-style-type: none"> • Suministro de energía eléctrica, gas, vapor y aire acondicionado • Captación, depuración y distribución de agua • Recogida y tratamiento de aguas residuales • Valorización • Descontaminación
Construcción	<ul style="list-style-type: none"> • Ingeniería civil • Actividades de construcción especializada
Comercio	<ul style="list-style-type: none"> • Venta y reparación de vehículos de motor y motocicletas • Comercio al por mayor e intermediarios del comercio, excepto de vehículos de motor y motocicletas • Comercio al por menor, excepto de vehículos de motor y motocicletas
Transportes y comunicaciones	<ul style="list-style-type: none"> • Transporte terrestre y por tubería • Transporte marítimo y por vías navegables interiores • Transporte aéreo • Edición • Actividades cinematográficas, de video y de programas de televisión, grabación de sonido y edición musical • Actividades de programación y emisión de radio y televisión • Telecomunicaciones • Programación, consultoría y otras actividades relacionadas con la informática • Servicio de información
Hostelería	<ul style="list-style-type: none"> • Servicios de alojamiento • Servicios de comidas y bebidas
Intermediación financiera	<ul style="list-style-type: none"> • Intermediación financiera, excepto seguros y fondos de pensiones • Seguros, reaseguros y fondos de pensiones, excepto Seguridad Social obligatoria • Actividades auxiliares a los servicios financieros y a los seguros

Actividades inmobiliarias	<ul style="list-style-type: none"> • Actividades inmobiliarias
Servicios empresariales	<ul style="list-style-type: none"> • Actividades jurídicas y de contabilidad • Actividades de las sedes centrales; actividades de consultoría de gestión empresarial • Servicios técnicos de arquitectura e ingeniería; ensayos y análisis técnicos • Investigación y desarrollo • Publicidad y estudios de mercado • Otras actividades profesionales, científicas y técnicas • Actividades de alquiler • Actividades relacionadas con el empleo • Actividades de agencias de viajes, operadores turísticos y otros servicios de reservas y actividades relacionadas con los mismos • Actividades de seguridad e investigación • Servicios a edificios y actividades de jardinería • Actividades administrativas de oficina y otras actividades auxiliares a las empresas
Educación	<ul style="list-style-type: none"> • Educación
Sanidad	<ul style="list-style-type: none"> • Actividades sanitarias • Asistencia en establecimientos residenciales • Actividades de servicios sociales sin alojamiento
Otros servicios	<ul style="list-style-type: none"> • Actividades de creación, artísticas y espectáculos • Actividades de bibliotecas, archivos, museos y otras actividades culturales • Actividades de juegos de azar y apuestas • Actividades deportivas, recreativas y de entretenimiento • Actividades asociativas • Reparación de ordenadores, efectos personales y artículos de uso doméstico • Otros servicios personales • Actividades de los hogares como empleadores de personal doméstico • Actividades de los hogares como productores de bienes y servicios para uso propio • Actividades de organizaciones y organismos extraterritoriales

BIBLIOGRAFÍA:

- Eurostat- OECD. (2007): *"Manual on Business Demography Statistics"*.
- OCDE Studeis on SMes and Entrepreneurship (2010): *"High Growth enterprises what governments can do to make a difference"*.
- Colin Mason, Ross Brown. (Octubre 2010): *"High Growth Firms in Scotland"*.
- Matthieu Brun, Flavia Chai. (Abril 2012): *"Les PME en forte croissance. Bulletin de la Banque De France"*.
- O. Amat, J. Fontrodona, J.M. Hernández, A. Stoyanova. (Febrero 2010): *"Las empresas de Alto Crecimiento y las Gacela: Cómo son y cómo actúan las mejores empresas"*.
- P. López-García, S. Puente. Banco de España (2009): *"What makes a high-growth firm? A probit analysis using Spanish Firm-Level Data"*.
- Banco de España. (Octubre 2009): *"Determinantes y características de las empresas de Alto Crecimiento en España"*. Boletín Económico del Banco de España.
- A.N. Hoffman, M.Junge. (2006): *"Documenting data on high-growth firms and entrepreneurs across 17 Countries"*

Este estudio ha sido realizado por la Dirección de Estudios de INFORMA D&B. Los datos proceden de la base de datos de INFORMA D&B.

SOBRE INFORMA D&B.

INFORMA D&B (Grupo CESCE) es la compañía líder en el suministro de Información Comercial, Financiera y de Marketing, con una facturación consolidada de 86 millones de € en 2012. Fue la 1ª base de datos española de información comercial y financiera en conseguir el certificado de calidad AENOR, contando actualmente con esta certificación según las normas ISO 9001 y 14001.

Desde sus comienzos en 1992, la base de datos de Informa D&B se ha alimentado de múltiples fuentes de información, públicas y privadas como el Boletín Oficial del Registro Mercantil, Depósitos de Cuentas Oficiales, BOE (Boletín Oficial del Estado), Boletines Oficiales Provinciales y de CC.AA., Prensa nacional y regional, Investigaciones ad hoc y Publicaciones Diversas.

La base de datos nacional de INFORMA contiene:

- 6 millones de agentes económicos nacionales.
- 3,3 millones de empresas y autónomos activos con rating.
- Más de 10 millones de balances de empresas.
- Más de 11,4 millones de cargos de administradores.
- Más de 2,4 millones de empresas con vinculaciones societarias.
- Más de 150.000 datos actualizados diariamente.

El liderazgo de INFORMA D&B se reafirma en 2004 tras absorber el negocio en España y Portugal de la multinacional Dun&Bradstreet. Desde entonces forma parte de la mayor red de información de empresas del mundo: la D&B Worldwide Network, y como tal, ofrece acceso a la información on-line de 220 millones de empresas de todo el mundo.

En la actualidad INFORMA D&B cuenta con más de 130.000 clientes y 3.000.000 usuarios (entre las marcas Informa y elnforma), y con la confianza de más del 95% de las entidades financieras y del 85% de las empresas del Ibex35 para tomar sus decisiones de riesgo.

OTROS ESTUDIOS REALIZADOS POR INFORMA D&B:

Estudio de demografía empresarial. Serie mensual disponible desde abril de 2009.

Estudio de Concursos. Serie mensual disponible desde abril de 2009.

Comportamiento de pagos de las empresas españolas y europeas. Serie trimestral disponible desde el segundo trimestre de 2010.

Las mujeres en los consejos de administración y organismos de decisión de las empresas españolas. Serie anual disponible desde 2009.

Empresas "Gacela" y de Alto Crecimiento. Serie anual disponible desde 2012.



INFORMA D&B, S.A

Avda. de la Industria, 32
28108 Alcobendas (Madrid)
www.informa.es

Servicio de Atención al Cliente
clientes@informa.es
902 176 076

INFORMA D&B

María Álvarez
malvarez@informa.es
Tel.: 91 661 71 19

SC Comunicación

María Asarta
maria@sccomunicacion.es
Tel.: 91 575 45 05