



INFORMA

ESTUDIO DE DEMOGRAFÍA EMPRESARIAL DICIEMBRE

Enero 2014

CONTENIDO

- 2 Resumen Ejecutivo
 - 4 Impacto económico/social de los ceses de empresas
 - 5 Constituciones
 - 11 Concursos
 - 15 Disoluciones
 - 20 Anexos
-



RESUMEN EJECUTIVO

Dentro de los datos de Demografía empresarial de 2013, las cifras de mortalidad empresarial (Concursos y Disoluciones) siguen alcanzando nuevos máximos históricos de forma continuada desde 2006. Así, mientras la creación de nuevas sociedades se recupera lentamente y de forma continuada desde 2009, las cifras de inversión en capital no ha conseguido aún recuperar los niveles anteriores a la crisis.

2013 se cierra con la creación de 93.881 nuevas sociedades, un 5,83% más que el año pasado; esta es la cifra más alta desde 2008 y se trata del cuarto año consecutivo de aumento. Sin embargo la cifra de nuevas constituciones sigue en niveles inferiores a los observados

antes de 2008 cuando se superaban las 100.000 al año.

Como en 2012, Madrid, Cataluña y Andalucía, concentran la mayoría de las nuevas constituciones, lo que representa el 56,41% del total, siendo Comercio, Servicios Empresariales y Actividades Inmobiliarias los sectores con mayor actividad con el 40,44%.

En 2013, la inversión en la creación de empresas ha sido de 6.949.239.184 euros, lo que supone una disminución del 9,82% respecto a 2012. La inversión desde 2007 sigue una evolución errática sin una tendencia claramente definida, ni visos de volver a los niveles anteriores a la crisis.

A nivel acumulado, Madrid es la primera Comunidad en volumen de inversión, con el 29,66% del total, seguida por Cataluña y Andalucía con 22,05% y 15,07% respectivamente. Los sectores con más inversión son: Intermediación Financiera (43,62% del total), y Actividades Inmobiliarias (el 22,17%)

2013 se cierra con 9.310 Concursos, lo que representa un nuevo record histórico. Se trata del séptimo año consecutivo de aumento en el número de procesos concursales. Como dato, señalar que esta cifra supone multiplicar por más de diez los 876 Concursos registrados en 2006.

	Sociedades creadas	Capital invertido en las constituciones	Concursos	Disoluciones
Acumulado 2012	88.713	7.705.556.501	7.998	28.687
Acumulado 2013	93.881	6.949.239.184	9.310	31.225
Variación 2012/2013	5,83%	-9,82%	16,40%	8,85%

A lo largo del año también hemos podido observar un récord en el registro mensual de Concursos, siendo la más alta en febrero con 1.085 procesos registrados.

Aunque España ha visto aumentar el número de Concursos espectacularmente desde 2006, no tenemos que olvidar que los procesos concursales formalmente declarados son menores en comparación con otros países europeos y en ellos no se incluyen todas las bajas informales de empresas. La ley de Apoyo al Emprendedor y su Internacionalización aprobada en 2014 aportan algunas novedades en este aspecto que intentan facilitar los acuerdos extrajudiciales y evitar las situaciones de liquidación.

Aunque la mayoría de los Concursos presentados corresponde a Microempresas, 2013 ha visto la entrada en situación concursal de algunos

grandes grupos como: Pescanova, Orizonia o Fagor.

Las empresas en concurso son en su mayoría sociedades limitadas, y el 43,47% de ellas fueron creadas después de 2001. El impacto económico lógicamente ha aumentado en comparación con 2012: los Concursos afectaron a 90.628 empleados (+28,78%) y la facturación agregada de las empresas ascendió a 25.991.554.837 euros (+24,06%)

Geográficamente, Cataluña, Madrid y Comunidad Valenciana concentran el mayor número de Concursos en 2013, representando el 50,79% del total. Este año Madrid ocupa el segundo puesto, lo que habitualmente era ocupado por la Comunidad Valenciana.

Por actividades: Comercio, Construcción y Actividades Inmobiliarias son los que

registran mayor número de Concursos en 2013, concentrando el 54,44% del total. Sólo Construcción y Actividades Inmobiliarias representan el 35,65% del total aunque esta proporción va disminuyendo.

En 2013 se disolvieron 31.225 sociedades, es decir un 8,85% más que el año anterior. Como ocurre con los Concursos aumentan constantemente desde el 2006, resultando su aumento del 175%. De hecho, casi el 30% de las disoluciones tienen como origen un procedimiento colectivo.

IMPACTO ECONÓMICO/SOCIAL DE LOS CESES DE EMPRESAS:

CONCURSOS

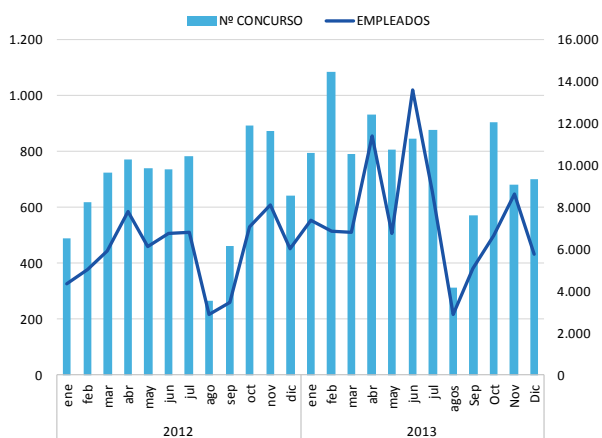
En diciembre, las 700 empresas que han entrado en Concurso empleaban a 5.783 personas y generaban una facturación conjunta de 1.305.378.557 euros. El mes de diciembre de 2012 las cifras habían sido de 641 empresas con 6.016 empleados

(-3,87%), y con una facturación de 1.479.228.077 euros (-11,75%)

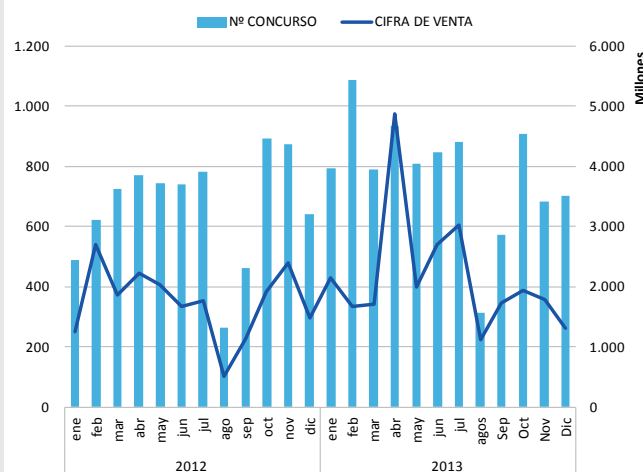
Durante el año 2013, el número de trabajadores de empresas que han entrado en Concurso (9.310) asciende a 90.628 y la cifra de venta de estas mismas empresas

era de 25.991.554.837 euros. Las cifras acumuladas del año 2012 fueron, 7.998 empresas, 70.3770 empleados (+28,78%) y 20.951.446.229 euros (+24,06%).

FACTURACIÓN DE EMPRESAS EN CONCURSO



EMPLEADOS DE EMPRESAS EN CONCURSO



DISOLUCIONES

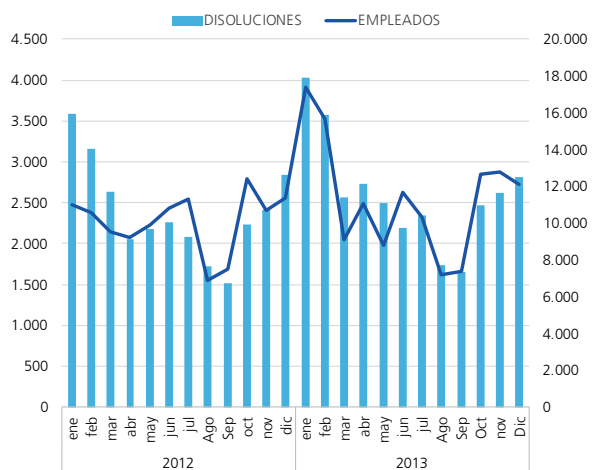
Las 2.813 empresas que se han disuelto en diciembre empleaban a 12.130 personas y facturaban 3.690.672.908 euros, en el mismo mes de 2012 se disolvieron 2.836 empresas que contaban con

11.342 empleados (+6,95%) y facturaban 3.619.302.291(+1,97%).

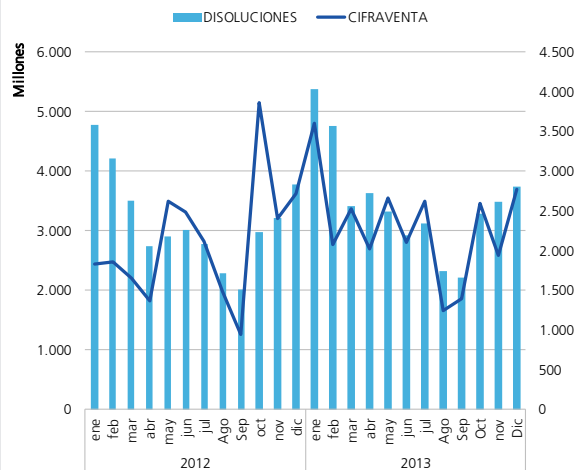
En total, en el año 2013 se han disuelto un total de 31.225 empresas que contaban con 136.229 trabajadores,

y una facturación de 36.744.814.623, comparándolas con las cifras de 2012 son, 28.687 empresas, 121.115 empleados (+12,48%) y 33.834.816.255 euros de ventas (+8,60%).

NUMERO DE EMPLEADOS DE EMPRESAS DISUeltas



CIFRA DE VENTA DE EMPRESAS DISUeltas

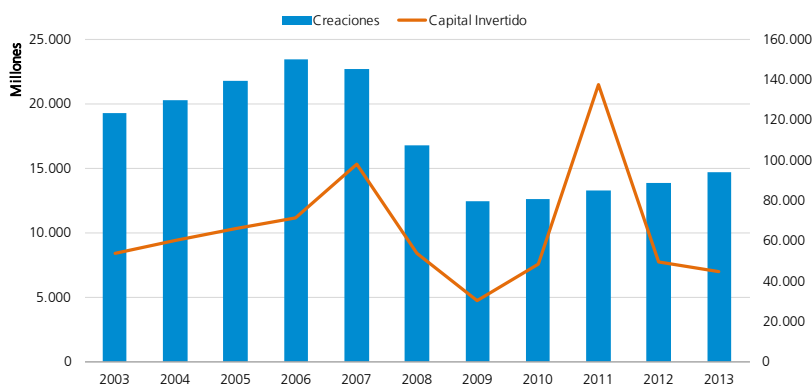


CONSTITUCIONES

La cifra de constituciones sigue al alza en 2013, este es el cuarto año de aumento, pero con un ritmo que aún no iguala las cifras observadas antes de la crisis.

La evolución de la tendencia en la inversión en capital no es tan clara, y, si exceptuamos 2011, también podemos afirmar que la recuperación está siendo lenta.

CREACIONES DE EMPRESAS Y CAPITAL INVERTIDO DESDE 2003



CREACIONES

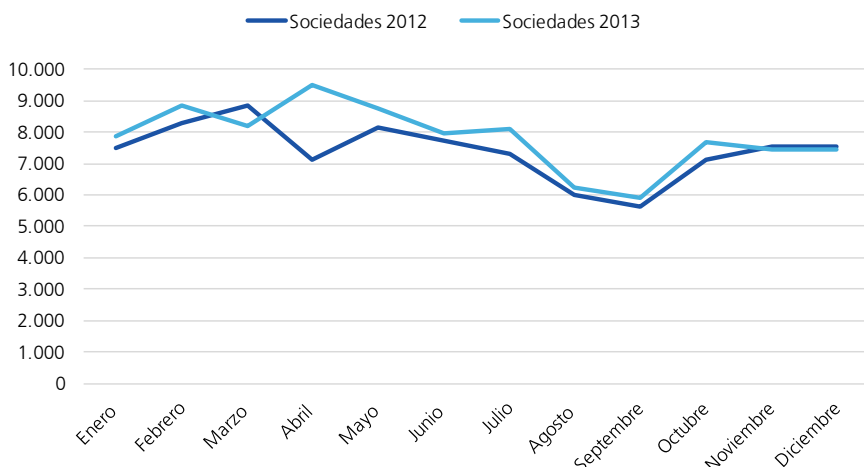
2013 finaliza con 7.441 constituciones en diciembre, es decir, se aprecia una ligera subida respecto a noviembre, 0,20%, y una disminución de -1,05% en comparación con el mes de diciembre de 2012.

A lo largo del año se crearon 93.881 sociedades, lo que representa un aumento del 5,83% respecto al año anterior y en abril se logró, por primera vez desde marzo del 2011, superar las nueve mil nuevas sociedades mensuales.

En 2013, la media mensual de creaciones ha sido de 7.823 empresas, situándose por encima de la media mensual de todo el año 2012, que fue de 7.392.

	Sociedades 2012	Sociedades 2013	Evolución 2012-2013
Enero	7.497	7.880	5,11%
Febrero	8.272	8.826	6,70%
Marzo	8.854	8.184	-7,57%
Abril	7.121	9.478	33,10%
Mayo	8.132	8.729	7,34%
Junio	7.700	7.973	3,55%
Julio	7.315	8.119	10,99%
Agosto	5.998	6.234	3,93%
Septiembre	5.632	5.922	5,15%
Octubre	7.137	7.669	7,45%
Noviembre	7.535	7.426	-1,45%
Diciembre	7.520	7.441	-1,05%
Total	88.713	93.881	5,83%

EVOLUCIÓN DE LAS CONSTITUCIONES



La cifra de constituciones en 2013 es **5,83%** superior que el año pasado

CAPITAL

El capital invertido en las constituciones de diciembre, 451.050.004 euros, representa una disminución del 24,64% respecto al mes de noviembre y del 26,30% respecto al mismo mes del año pasado.

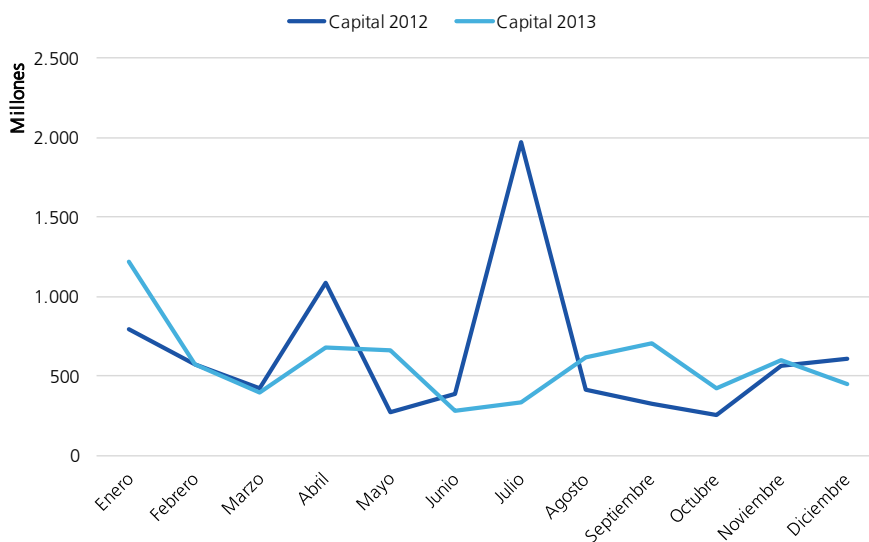
La cifra acumulada de 2013, 6.949.239.184 euros, supone una disminución del 9,82% respecto a 2012.

Durante el año, se ha podido observar variaciones importantes según los meses, empezando el año con una cifra de capital invertido que superaba los mil millones de euros y cayendo a los 300 millones de julio.

La suma de capital en 2013 es 9,82% inferior que el año 2012

	Capital 2012	Capital 2013	Evolución 2012-2013
Enero	795.982.857	1.219.801.239	53,24%
Febrero	574.967.995	573.309.637	-0,29%
Marzo	421.101.207	394.308.778	-6,36%
Abril	1.092.357.433	680.401.711	-37,71%
Mayo	271.500.825	664.784.862	144,86%
Junio	391.449.396	284.683.266	-27,27%
Julio	1.973.516.753	333.014.177	-83,13%
Agosto	416.393.623	618.346.786	48,50%
Septiembre	327.623.449	705.135.844	115,23%
Octubre	259.518.779	425.848.411	64,09%
Noviembre	569.095.234	598.554.471	5,18%
Diciembre	612.048.952	451.050.004	-26,30%
TOTALES	7.705.556.501	6.949.239.184	-9,82%

EVOLUCIÓN DEL CAPITAL



El promedio mensual de capital invertido por empresa en diciembre ha sido de 60.617 euros, mientras que la media en el mismo mes de 2012 ascendía a 81.389 euros, lo que supone una disminución de 25,52%.

La media anual ha sido de 74.022 euros en 2013, frente a 86.859 euros en 2011, es decir una disminución de 14,78%.

METODOLOGÍA Y DATOS HISTÓRICOS

CONSTITUCIONES

Se considera Capital invertido en las constituciones, la suma del Capital social y del Capital suscrito.

ANÁLISIS GEOGRÁFICO

CREACIONES

Observando las variaciones del mes de diciembre, las disminuciones más importantes se encuentran en: Andalucía con 157 creaciones menos respecto a diciembre 2012 (es decir -12,26%), Madrid, con 140 menos (-8,45%), y Murcia que registra 28 creaciones menos (-11,29%)

Por otro lado los mayores aumentos se sitúan en la Comunidad Valenciana,

donde se registran 122 empresas más este mes (13,63%), seguida por Cataluña con 87 más (6,41%) y País Vasco con 42 creaciones más(15,27%)

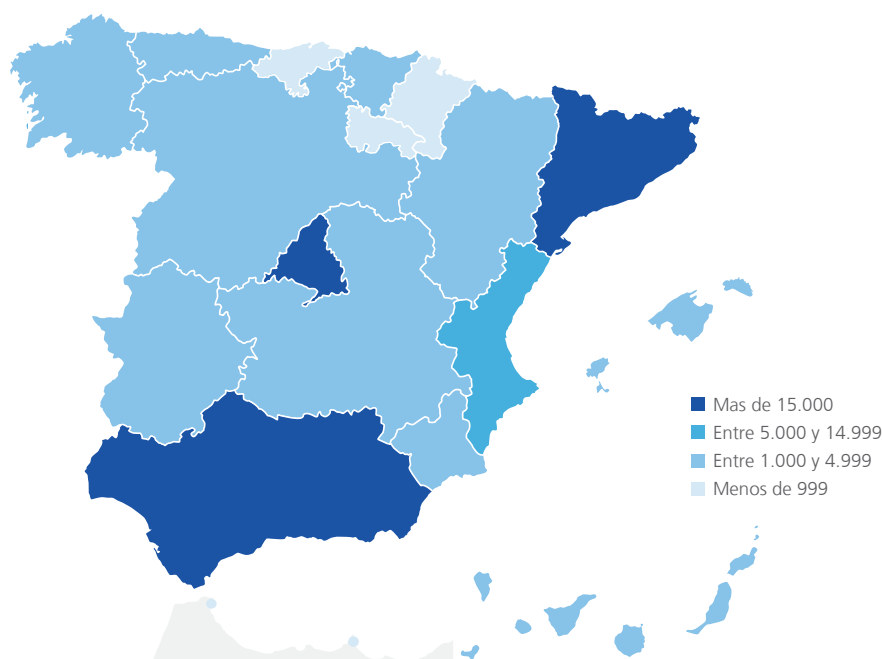
En cuanto a los acumulados, podemos ver que disminuyen Navarra (-155, -16,06%), Extremadura (-32, -2,71%), La Rioja (-26, -5,91%), y Ceuta (-3, 3,33%). Los mayores aumentos están en Cataluña con 1.147 creaciones más en 2013 (6,90%),

Madrid con 1.134 (+6,08%) y Andalucía con 778 más (5,32%)

A pesar de la disminución de creaciones en diciembre, Madrid lidera la creación de empresas en el acumulado de 2013, con 19.780 creaciones (el 21,07% del total), seguida por Cataluña donde se crean 17.775 empresas (el 18,93%) y Andalucía con 15.407 (16,41% del total)

Comunidad Autónoma	Acumulado 2012	Acumulado 2013	Variación 2012-2013	Dic-12	Dic-13	Variación 2012-2013
Andalucía	14.629	15.407	5,32%	1.281	1.124	-12,26%
Aragón	2.001	2.048	2,35%	174	156	-10,34%
Principado de Asturias	1.289	1.369	6,21%	104	84	-19,23%
Islas Baleares	2.551	2.822	10,62%	197	216	9,64%
Canarias	3.218	3.436	6,77%	251	233	-7,17%
Cantabria	707	804	13,72%	48	73	52,08%
Castilla-La Mancha	2.905	3.138	8,02%	269	272	1,12%
Castilla y León	2.889	3.156	9,24%	261	245	-6,13%
Cataluña	16.628	17.775	6,90%	1.357	1.444	6,41%
Extremadura	1.181	1.149	-2,71%	79	93	17,72%
Galicia	4.234	4.304	1,65%	307	320	4,23%
Madrid	18.646	19.780	6,08%	1.656	1.516	-8,45%
Región de Murcia	2.761	2.940	6,48%	248	220	-11,29%
Navarra	965	810	-16,06%	71	63	-11,27%
País Vasco	3.057	3.207	4,91%	275	317	15,27%
La Rioja	440	414	-5,91%	36	26	-27,78%
Comunidad Valenciana	10.449	11.159	6,79%	895	1.017	13,63%
Ciudad de Ceuta	90	87	-3,33%	6	13	116,67%
Ciudad de Melilla	73	76	4,11%	5	9	80,00%
Totales	88.713	93.881	5,83%	7.520	7.441	-1,05%

DISTRIBUCIÓN DE LAS CREACIONES. Diciembre 2013



CAPITAL

En diciembre, podemos observar evoluciones muy diferentes de una Comunidad a otra. Existen disminuciones, las más importantes en Andalucía (-73.947.160 euros, -60,30%) y Madrid (-51.762.880 euros, -33,99%), y los mayores aumentos, en Galicia 36.324.980 euros, +251,53%), Castilla y León (30.799.967 euros, +222,53%)

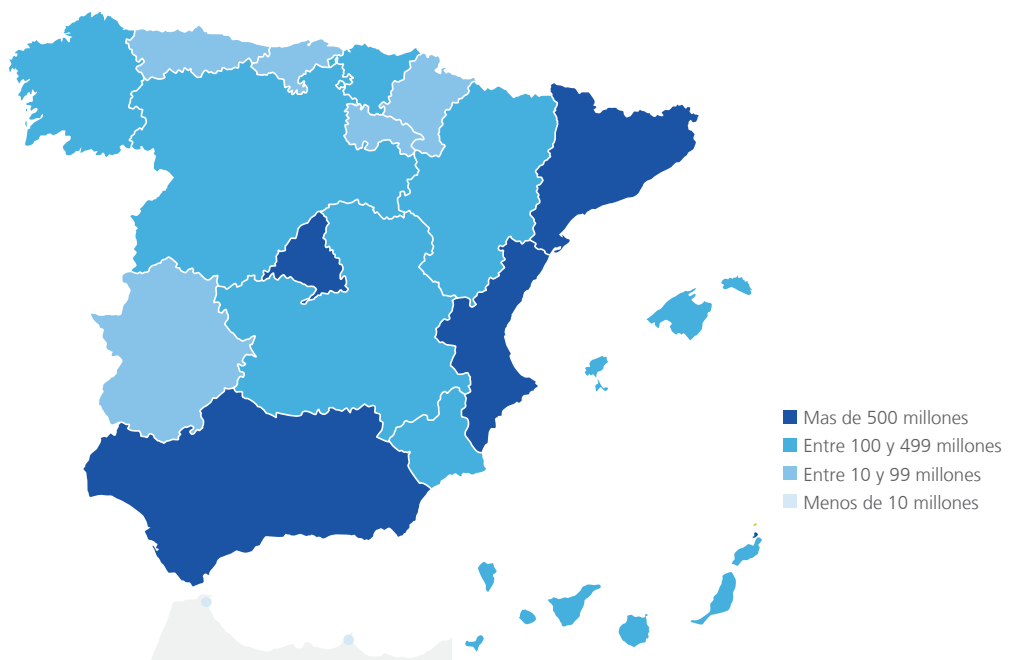
y Cantabria 15.223.140 euros, un 3.366,23%)

A nivel acumulado, Madrid observa la mayor disminución con 1.675.475.696 euros menos (-44,84%), mientras los mayores aumentos se dan en Cataluña con 609.918.524 euros más (+66,10%), seguido por Andalucía con 131.706.403 euros, (+14,39%)

Madrid lidera claramente la inversión en el acumulado anual con 2.061.013.135 euros, es decir el 29,66% del total, seguida de Cataluña, (1.532.604.331, 22,05%) y Andalucía (1.047.271.536; 15,07%) Entre las tres comunidades suman el 66,8% del total de la inversión de España.

Comunidad Autónoma	Acumulado 2012	Acumulado 2013	Variación 2012-2013	Dic-12	Dic-13	Variación 2012-2013
Andalucía	915.565.132	1.047.271.536	14,39%	122.633.124	48.685.964	-60,30%
Aragón	112.474.165	116.663.808	3,72%	3.655.221	3.434.279	-6,04%
Principado de Asturias	135.259.354	63.163.753	-53,30%	3.555.178	2.158.381	-39,29%
Islas Baleares	70.622.415	101.285.082	43,42%	4.676.660	17.807.481	280,77%
Canarias	88.017.067	161.258.509	83,21%	3.153.897	8.681.420	175,26%
Cantabria	13.867.372	35.972.899	159,41%	452.231	15.675.371	3366,23%
Castilla-La Mancha	98.511.336	117.373.617	19,15%	16.324.927	10.436.017	-36,07%
Castilla y León	121.716.989	237.161.186	94,85%	13.841.105	44.641.072	222,53%
Cataluña	922.685.807	1.532.604.331	66,10%	105.426.679	70.207.169	-33,41%
Extremadura	70.176.483	30.746.176	-56,19%	32.669.782	4.284.578	-86,89%
Galicia	240.890.502	254.578.328	5,68%	14.441.602	50.766.582	251,53%
Madrid	3.736.488.831	2.061.013.135	-44,84%	152.278.312	100.515.431	-33,99%
Región de Murcia	227.198.402	134.025.539	-41,01%	50.659.539	4.577.836	-90,96%
Navarra	98.664.231	33.993.032	-65,55%	8.626.217	1.432.331	-83,40%
País Vasco	280.209.130	351.805.047	25,55%	39.322.012	23.582.710	-40,03%
La Rioja	11.404.068	17.205.206	50,87%	1.413.836	1.683.982	19,11%
Comunidad Valenciana	555.613.390	647.655.762	16,57%	38.857.169	41.694.985	7,30%
Ciudad de Ceuta	897.101	4.155.743	363,24%	45.712	513.054	1022,36%
Ciudad de Melilla	5.294.727	1.306.497	-75,32%	15.750	271.360	1622,92%
Totales	7.705.556.501	6.949.239.184	-9,82%	612.048.952	451.050.004	-26,30%

DISTRIBUCIÓN DEL CAPITAL INVERTIDO EN CONSTITUCIONES. Diciembre 2013



ANÁLISIS SECTORIAL

CREACIONES

La mayoría de los sectores experimentan una bajada en diciembre, las más importantes son: Construcción con 93 menos (el -17,71%), Actividades Inmobiliarias, que registra 75 creaciones menos (un -9,27%) y Transportes y Comunicaciones con 63 menos (-11,50%). Por otro lado, dos sectores aumentan: Comercio con 78 empresas registradas

más (5,73%) e Intermediación Financiera con 19 empresas más (6,99%).

En cuanto a los datos acumulados, las mayores caídas se encuentran en Construcción y Servicios Empresariales, con -6.746 y -1.447 respectivamente. Los aumentos más importantes están en Comercio, 2.254 creaciones más (14,69%),

e Intermediación Financiera con 345 más (11,86%).

En 2013, Comercio se sitúa como el primer sector con 17.601 creaciones (18,75% del total), seguido por Servicios Empresariales con 11.815 (el 12,59%).

SECTOR ACTIVIDAD	Acumulado 2012	Acumulado 2013	Variación 2012-2013	Dic-12	Dic-13	Variación 2012-2013
Sin determinar	1.771	18.071	920,38%	409	1.260	208,07%
Agricultura e industrias extractivas	1.832	2.095	14,36%	158	150	-5,06%
Industria Manufacturera	5.594	5.868	4,90%	469	433	-7,68%
Energía	898	734	-18,26%	69	56	-18,84%
Construcción	12.823	6.077	-52,61%	525	432	-17,71%
Comercio	15.347	17.601	14,69%	1.361	1.439	5,73%
Transportes y Comunicaciones	6.527	6.512	-0,23%	548	485	-11,50%
Hostelería	6.697	6.937	3,58%	604	596	-1,32%
Intermediación financiera	2.910	3.255	11,86%	272	291	6,99%
Actividades Inmobiliarias	9.363	8.552	-8,66%	809	734	-9,27%
Servicios empresariales	13.262	11.815	-10,91%	1.111	1.049	-5,58%
Educación	1.192	1.209	1,43%	88	83	-5,68%
Sanidad	2.141	2.011	-6,07%	167	161	-3,59%
Otros servicios	3.115	3.144	0,93%	283	272	-3,89%
Totales	88.713	93.881	5,83%	7.520	7.441	-1,05%

CAPITAL

En diciembre, los dos sectores que atraen las mayores inversiones son: Intermediación Financiera con 168.465.641 euros, el 37,35% del total, y Actividades Inmobiliarias con 103.302.092 euros, es decir el 22,90% del total.

retroceso en comparación con 2012¹, sin embargo podemos observar un aumento en Intermediación Financiera, 225.898.864 euros más (+8,05%), Comercio con +116.042.464 (+42,78%) y Sanidad, 46.765.625 euros, el 202,97%.

total del año. Actividades Inmobiliarias se sitúa en segunda posición con 1.540.837.778 euros de inversión, el 22,17% del total. Entre estos dos sectores suman el 65,79% de la inversión total de 2013.

Observando los datos acumulados: la mayoría de los sectores indican un

En el acumulado, Intermediación Financiera, con 3.031.055.875 euros, representa el 43,62% de la inversión del

SECTOR ACTIVIDAD	Acumulado 2012	Acumulado 2013	Variación 2012-2013	Dic-12	Dic-13	Variación 2012-2013
Sin determinar	11.017.724	121.905.132	1006,45%	2.217.227	9.557.010	331,03%
Agricultura e industrias extractivas	253.989.224	241.360.810	-4,97%	26.229.788	10.036.470	-61,74%
Industria Manufacturera	193.261.137	179.031.005	-7,36%	10.456.850	16.975.061	62,33%
Energía	1.415.496.353	452.135.533	-68,06%	1.358.789	1.230.270	-9,46%
Construcción	345.586.894	170.526.015	-50,66%	56.944.117	15.989.067	-71,92%
Comercio	271.284.969	387.327.433	42,78%	38.536.301	63.140.807	63,85%
Transportes y Comunicaciones	164.705.528	137.728.588	-16,38%	10.971.234	7.152.995	-34,80%
Hostelería	144.111.833	137.967.721	-4,26%	18.975.466	10.680.245	-43,72%
Intermediación financiera	2.805.157.010	3.031.055.875	8,05%	239.026.494	168.465.641	-29,52%
Actividades Inmobiliarias	1.541.306.855	1.540.837.778	-0,03%	165.645.902	103.302.092	-37,64%
Servicios empresariales	425.673.680	414.358.522	-2,66%	23.222.504	27.573.835	18,74%
Educación	9.752.266	10.650.604	9,21%	560.052	508.557	-9,19%
Sanidad	23.040.775	69.806.400	202,97%	1.947.320	12.209.594	526,99%
Otros servicios	65.366.885	54.547.767	-16,55%	13.080.902	2.629.466	-79,90%
Totales	7.705.556.501	6.949.239.184	-9,82%	612.048.952	451.050.004	-26,30%

¹ La inversión en las constituciones en el sector Energía fue muy alta en 2012 debido a la creación de CANAL ISABEL II GESTIÓN en agosto con 1.074.032.000 euros de capital en julio 2012

CREACIÓN DE EMPRESAS POR SECTOR Y PROVINCIA. Diciembre 2013

Provincia	Sin determinar	Agricultura e industrias extractivas	Industria Manufacturera	Energía	Construcción	Comercio	Transportes y Comunicaciones	Hostelería	Intermediación financiera	Actividades Inmobiliarias	Servicios empresariales	Educación	Sanidad	Otros servicios	Total
Álava	3	2	1	0	2	10	3	7	3	3	5	2	2	0	43
Albacete	4	4	11	0	3	19	9	6	2	4	6	1	2	4	75
Alicante	77	9	57	3	29	93	21	36	20	65	49	3	14	15	491
Almería	16	6	4	0	9	25	9	12	1	13	8	0	1	2	106
Avila	2	0	0	0	2	6	0	1	0	0	2	0	0	1	14
Badajoz	3	3	7	1	4	16	7	6	0	4	10	0	2	2	65
Illes balears	57	2	7	0	16	23	9	24	10	28	25	0	5	10	216
Barcelona	305	2	63	5	69	187	76	59	44	119	166	8	19	39	1.161
Burgos	1	0	1	0	2	6	4	3	1	2	5	0	0	0	25
Cáceres	4	0	1	0	5	5	2	2	0	3	5	0	0	1	28
Cádiz	25	4	9	1	5	20	3	9	3	9	18	2	3	0	111
Castellón	10	1	7	0	1	16	3	9	2	8	8	0	2	3	70
Ciudad Real	18	3	3	1	3	10	1	1	2	5	7	0	0	0	54
Córdoba	25	6	5	1	2	21	3	2	1	4	8	1	1	2	82
Coruña	26	7	8	3	12	38	13	10	7	14	26	2	5	4	175
Cuenca	2	1	3	0	1	9	1	4	3	0	1	1	0	2	28
Girona	7	2	11	2	16	31	8	16	7	25	21	1	2	4	153
Granada	14	5	2	2	8	23	3	8	2	8	8	0	4	4	91
Guadalajara	0	1	0	0	1	3	2	2	0	0	0	1	1	0	11
Guipúzcoa	4	1	3	1	7	14	3	9	9	8	22	1	2	3	87
Huelva	20	7	1	1	5	15	6	0	3	6	5	1	0	2	72
Huesca	1	3	0	1	5	5	4	0	1	2	2	0	1	2	27
Jaén	4	1	6	0	0	5	4	3	0	2	6	2	1	4	38
León	10	2	3	1	2	11	3	4	1	5	4	0	3	7	56
Lleida	7	4	2	1	2	11	1	10	3	4	6	1	1	3	56
La rioja	5	0	0	0	3	6	2	1	3	2	2	0	2	0	26
Lugo	5	0	1	0	1	10	2	3	0	2	6	0	1	0	31
Madrid	192	15	70	9	74	294	131	102	75	146	293	23	30	62	1.516
Málaga	89	3	14	0	15	70	15	45	3	70	46	4	5	14	393
Murcia	47	9	14	3	12	38	15	8	7	18	42	1	3	3	220
Navarra	1	0	8	1	5	14	1	5	3	9	10	1	0	5	63
Ourense	2	1	0	0	1	6	1	3	1	1	4	1	2	0	23
Oviedo	13	3	6	1	4	17	7	8	2	7	10	1	0	5	84
Palencia	1	2	0	1	4	6	1	3	1	2	1	1	0	2	25
Las palmas	6	2	6	0	8	20	9	15	3	8	18	0	1	2	98
Pontevedra	9	3	6	0	5	17	6	15	2	5	13	3	4	3	91
Salamanca	2	4	0	0	2	5	1	1	1	1	1	1	1	0	20
Santa Cruz de Tenerife	23	1	3	3	3	25	9	21	12	7	19	0	2	7	135
Cantabria	7	0	9	0	3	12	4	10	2	5	13	0	4	4	73
Segovia	0	2	1	0	1	3	0	0	1	1	1	0	0	0	10
Sevilla	67	3	14	2	10	31	12	26	6	19	22	3	11	5	231
Soria	0	1	1	1	0	2	0	0	0	0	2	0	0	0	7
Tarragona	9	0	7	2	3	22	5	6	4	6	7	0	1	2	74
Teruel	1	1	0	0	1	2	1	1	1	0	1	0	0	1	10
Toledo	4	4	6	0	6	27	10	5	1	12	9	3	7	10	104
Valencia	71	9	30	5	24	110	29	38	14	42	52	8	10	14	456
Valladolid	12	6	1	2	6	10	3	10	1	5	10	1	2	4	73
Vizcaya	31	0	13	1	16	29	16	11	17	13	25	3	3	9	187
Zamora	6	2	1	0	0	1	1	2	1	0	0	0	0	1	15
Zaragoza	8	3	7	1	13	30	6	13	4	10	17	2	1	4	119
Ciudad de Ceuta	4	0	0	0	0	5	0	1	1	0	2	0	0	0	13
Ciudad de Melilla	0	0	0	0	1	5	0	0	0	2	0	0	0	1	9
Total	1.260	150	433	56	432	1.439	485	596	291	727	1.049	83	161	272	7.441

CONCURSOS

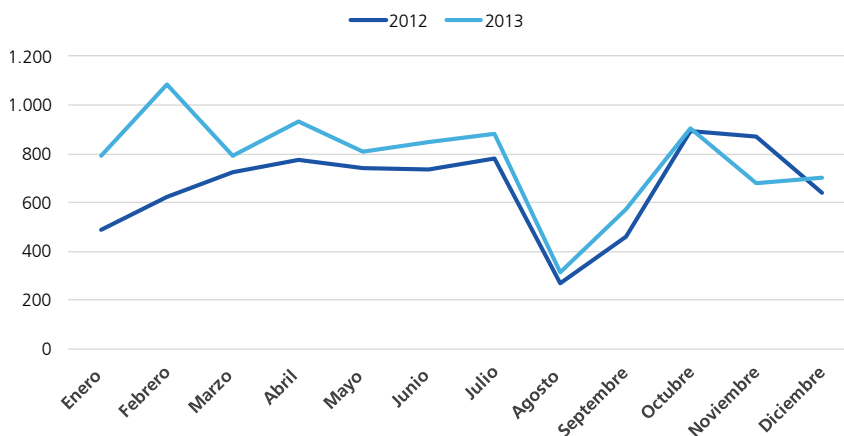
La cifra de Concursos en diciembre, 700, es un 2,79% mayor que la cifra de noviembre, y se sitúa en un 9,20% más que en diciembre de 2012.

Los 700 Concursos registrados representan una cifra ligeramente por debajo de la media mensual observada en 2013 que ha sido de 775,8 Concursos al mes.

En total son 9.310 Concursos registrados en 2013 es decir un 16,40% por encima del año pasado y representa un nuevo record histórico.

	2012	2013	Evolución 2012-2013
Enero	489	794	62,37%
Febrero	620	1.085	75,00%
Marzo	723	790	9,27%
Abril	772	933	20,85%
Mayo	742	807	8,76%
Junio	738	848	14,91%
Julio	783	879	12,26%
Agosto	265	314	18,49%
Septiembre	460	573	24,57%
Octubre	892	906	1,57%
Noviembre	873	681	-21,99%
Diciembre	641	700	9,20%
Total	7.998	9.310	16,40%

EVOLUCIÓN DE LOS CONCURSOS



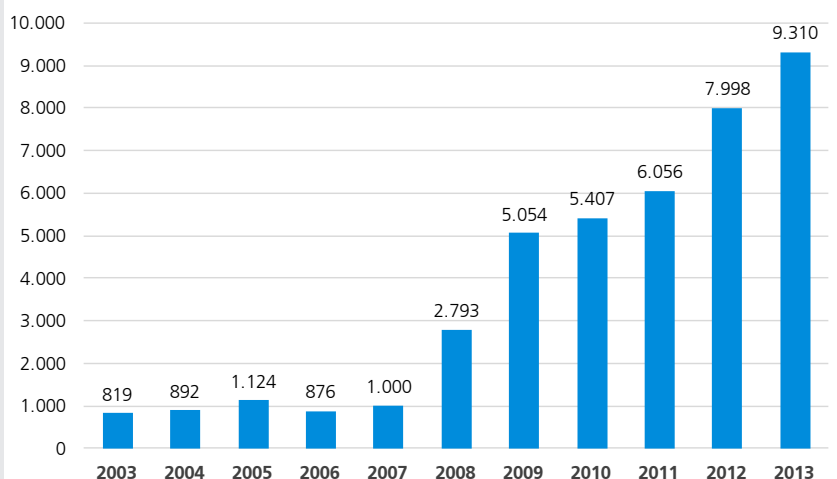
METODOLOGÍA Y DATOS HISTÓRICOS

CONCURSOS.

Fuentes tratadas: BORME, BOE, Prensa, Ministerio de Justicia, Juzgados Mercantiles.

Se toma en cuenta la publicación de la declaración del proceso concursal.

EVOLUCIÓN DE LOS CONCURSOS DESDE 2003



ANÁLISIS GEOGRÁFICO

La evolución de los concursos respecto a diciembre de 2012 es dispar dependiendo de las comunidades; así, mientras Asturias, Canarias, Galicia, Madrid, Murcia y Ceuta disminuyen, el resto de autonomías aumentan.

Los aumentos más importantes se encuentran en: Cataluña con 31 concursos más (es decir un aumento del 27,43%), Andalucía con +22, 37,29% más, y Castilla León y Comunidad Valenciana que aumentan ambos en 13 concursos, lo que

supone un aumento del 68,42% y 13,98% respectivamente.

Observando los datos acumulados, todas las comunidades aumentan el número de Concursos respecto a 2012, excepto Castilla La Mancha, que disminuye un 1,86%; Ceuta y Melilla se mantienen al mismo nivel.

Los incrementos más importantes se observan en: Madrid +56,14% (+585), Cataluña +10,94% (183 concursos mas) y Canarias +41,35% (+86 concursos).

Con **1.855** concursos
Cataluña lidera el ranking
del año

COMUNIDAD AUTÓNOMA	Acumulado 2012	Acumulado 2013	Variación 2012-2013	Dic-12	Dic-13	Variación 2012-2013
Andalucía	856	941	9,93%	59	81	37,29%
Aragón	284	325	14,44%	21	26	23,81%
Principado de Asturias	160	203	26,88%	17	12	-29,41%
Islas Baleares	241	269	11,62%	13	18	38,46%
Canarias	208	294	41,35%	18	14	-22,22%
Cantabria	85	94	10,59%	6	11	83,33%
Castilla-La Mancha	323	317	-1,86%	28	32	14,29%
Castilla y León	343	375	9,33%	19	32	68,42%
Cataluña	1.672	1.855	10,94%	113	144	27,43%
Extremadura	96	151	57,29%	11	13	18,18%
Galicia	514	536	4,28%	44	35	-20,45%
Madrid	1.042	1.627	56,14%	109	86	-21,10%
Región de Murcia	271	287	5,90%	37	23	-37,84%
Navarra	113	147	30,09%	9	14	55,56%
País Vasco	542	554	2,21%	39	44	12,82%
La Rioja	64	83	29,69%	4	9	125,00%
Comunidad Valenciana	1.179	1.247	5,77%	93	106	13,98%
Ciudad de Ceuta	2	2	0,00%	1	0	-100,00%
Ciudad de Melilla	3	3	0,00%	0	0	-
Total	7.998	9.310	16,40%	641	700	9,20%

A nivel acumulado, Cataluña lidera el ranking con 1.855 Concursos (19,9% del total), seguida por Madrid, con 1.627 (17,4% del total), y Comunidad Valenciana, con 1.247 (13,3% del total) Este año, Madrid supera a la Comunidad Valenciana que ocupaba el segundo puesto durante los cinco últimos años.

DISTRIBUCIÓN DE LOS CONCURSOS. Diciembre 2013



ANÁLISIS SECTORIAL

En diciembre, la mayoría de los sectores aumentan respecto al año pasado excepto Construcción (9 concursos menos que el mismo mes del año pasado, un -7,83%), Transportes y Comunicaciones y Educación (ambos con 4 concursos menos, -7,69% y -50% respectivamente) e Intermediación Financiera (-2, -33,33%). Los aumentos más importantes se dan en: Actividades Inmobiliarias con 18 Concursos más (un 16,67%), Comercio con 17 Concursos más (un 11,97%) y Hostelería con 11 más (un 50%).

En el acumulado del año el incremento ha afectado a todos los sectores, excepto a Construcción que disminuye en 20 concursos (un -1,17%), los mayores aumentos se dan en: Actividades

Inmobiliarias, con un aumento de 326 concursos (+25%), Hostelería con 260 más, (87,84%) y Comercio con 231 más, (+15,22%).

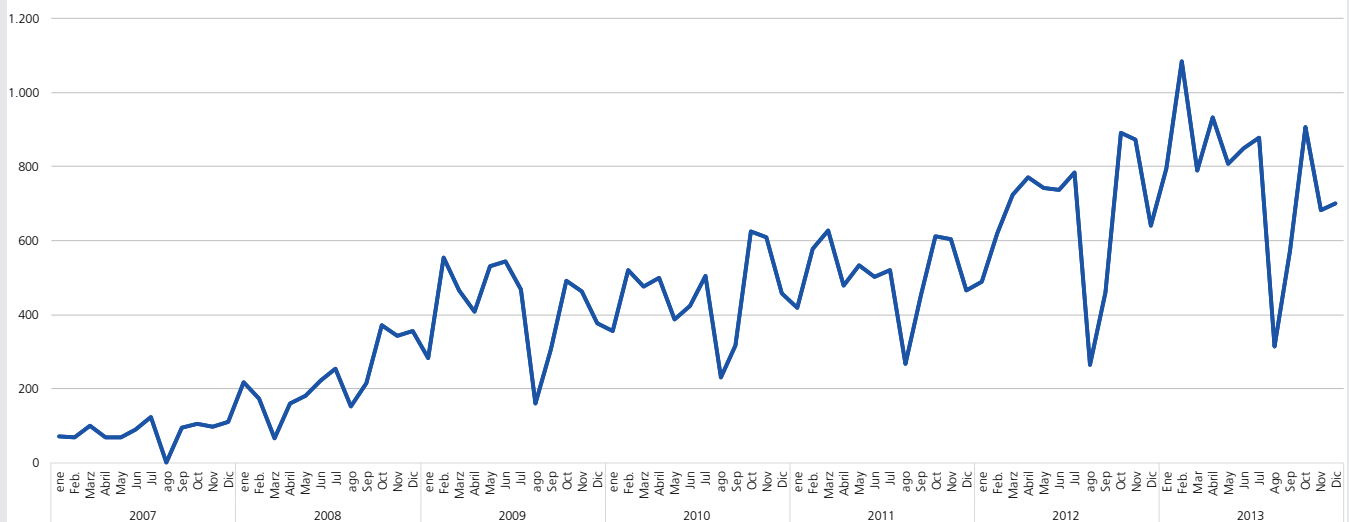
Cuatro sectores se reparten casi al mismo nivel el 71% de los Concursos: Comercio con 1.749 (18,79% del total), seguido de Construcción, con 1.689 (18,14% del total), Actividades Inmobiliarias, con 1.630 (el 17,51%) e Industria Manufacturera, con 1.601 Concursos (17,20%).

Por último, cabe señalar que, sumando las cifras acumuladas de Construcción y Actividades Inmobiliarias, llegamos a 3.319 Concursos, lo que representa el 35,65% del total. En 2012, esta proporción era de 37,67%.

Construcción y Actividades Inmobiliarias alcanzan el 35,65% del total de concursos.

SECTOR ACTIVIDAD	Acumulado 2012	Acumulado 2013	Variación 2012-2013	dic-12	dic-13	Variación 2012-2013
Sin determinar	20	39	95,00%	3	6	100,00%
Agricultura e industrias extractivas	127	140	10,24%	8	13	62,50%
Industria Manufacturera	1.466	1.601	9,21%	113	120	6,19%
Energía	41	54	31,71%	3	5	66,67%
Construcción	1.709	1.689	-1,17%	115	106	-7,83%
Comercio	1.518	1.749	15,22%	142	159	11,97%
Transportes y Comunicaciones	535	581	8,60%	52	48	-7,69%
Hostelería	296	556	87,84%	22	33	50,00%
Intermediación financiera	50	63	26,00%	6	4	-33,33%
Actividades Inmobiliarias	1.304	1.630	25,00%	108	126	16,67%
Servicios empresariales	584	800	36,99%	41	50	21,95%
Educación	45	59	31,11%	8	4	-50,00%
Sanidad	75	75	0,00%	3	7	133,33%
Otros servicios	172	209	21,51%	13	17	30,77%
Total	7.998	9.310	16,40%	641	700	9,20%

EVOLUCIÓN MENSUAL DE LOS CONCURSOS DESDE 2007



CONCURSOS POR SECTOR Y PROVINCIA. Diciembre 2013

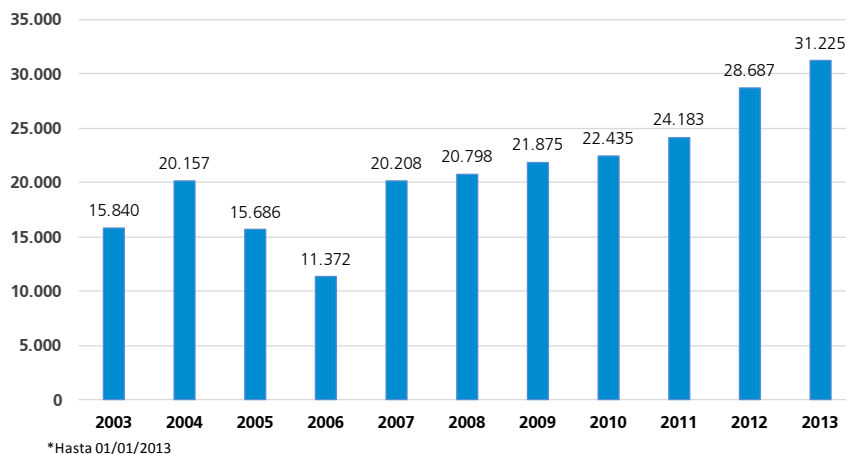
Provincia	Desconocidos	Ganadería Independiente	Energía y agua	Extracción y transformación de minerales	Industrias transformadoras de metales	Otras industrias manufactureras	Construcción	Comercio, restaurantes y hospedajes	Transportes y comunicaciones	Instituciones financieras, servicios a las empresas	Otros servicios	Totales
Álava	0	0	0	0	1	0	3	3	0	4	1	12
Albacete	0	0	1	0	0	6	0	1	0	1	1	10
Alicante	0	0	0	0	0	3	4	5	3	7	0	22
Almería	0	0	0	0	0	0	1	4	1	3	1	10
Ávila	0	0	0	0	0	0	1	0	0	1	0	2
Badajoz	0	0	0	1	0	0	2	5	0	1	0	9
Illes Balears	0	0	0	0	0	0	4	4	0	4	6	18
Barcelona	1	1	0	1	10	18	10	30	4	36	7	118
Burgos	0	0	0	0	0	0	2	3	0	2	0	7
Cáceres	0	0	0	0	1	0	2	1	0	0	0	4
Cádiz	0	0	0	0	0	0	1	0	0	0	2	3
Castellón	0	0	1	0	0	2	3	10	0	7	0	23
Ciudad Real	0	0	0	0	0	1	1	3	0	1	0	6
Córdoba	0	0	0	0	0	2	1	1	0	1	0	5
Coruña	0	0	0	2	1	1	3	8	0	2	0	17
Cuenca	0	0	0	0	0	1	0	2	0	2	0	5
Girona	0	0	0	0	0	2	3	5	0	7	1	18
Granada	0	0	0	0	0	1	2	3	0	3	0	9
Guadalajara	0	0	0	0	0	1	0	0	0	0	0	1
Guipúzcoa	0	0	0	0	3	1	0	3	0	1	0	8
Huelva	0	0	0	0	0	1	0	1	0	3	1	6
Huesca	0	0	0	0	0	0	0	0	1	0	0	1
Jaén	0	0	0	0	0	0	0	0	0	0	0	0
León	0	0	0	1	0	1	0	1	0	0	0	3
Lleida	0	0	0	0	0	0	1	0	0	2	0	3
La Rioja	0	0	0	2	1	1	1	0	1	3	0	9
Lugo	0	0	0	0	0	0	0	2	0	1	1	4
Madrid	1	0	1	2	2	8	12	20	4	24	12	86
Málaga	1	0	0	0	2	1	4	4	0	4	2	18
Murcia	1	1	1	0	0	1	4	7	2	2	4	23
Navarra	0	0	0	0	4	2	2	1	1	4	0	14
Ourense	0	0	0	0	0	0	0	0	0	1	0	1
Oviedo	0	0	0	0	2	1	2	5	1	0	1	12
Palencia	0	0	0	0	0	0	0	0	0	1	0	1
Las Palmas	1	1	0	0	0	0	1	4	1	2	0	10
Pontevedra	0	0	0	1	1	1	4	4	0	2	0	13
Salamanca	0	0	0	0	0	1	0	5	0	0	0	6
Santa Cruz de Tenerife	0	0	0	0	0	0	0	3	0	0	1	4
Cantabria	0	0	0	1	0	0	3	3	0	2	2	11
Segovia	0	1	0	0	0	0	1	0	0	0	0	2
Sevilla	0	0	1	0	0	2	3	12	3	6	3	30
Soria	0	0	0	0	0	0	0	1	1	0	0	2
Tarragona	0	0	0	0	0	1	0	2	0	2	0	5
Teruel	0	2	0	0	0	1	0	1	0	0	0	4
Toledo	1	0	0	0	0	1	2	1	2	2	1	10
Valencia	0	0	1	0	4	5	11	15	4	15	6	61
Valladolid	0	0	0	0	0	1	1	4	1	2	0	9
Vizcaya	0	0	0	0	6	1	7	3	2	4	1	24
Zamora	0	0	0	0	0	0	0	0	0	0	0	0
Zaragoza	0	0	0	0	4	1	4	5	1	5	1	21
Ciudad de Ceuta	0	0	0	0	0	0	0	0	0	0	0	0
Ciudad de Melilla	0	0	0	0	0	0	0	0	0	0	0	0
Total	6	6	6	11	42	70	106	195	33	170	55	700

DISOLUCIONES

Las disoluciones superan las **30.000**

Las disoluciones aumentan de forma continuada desde 2006, acumulando un aumento del 175%. En 2013 la cifra ha superado por primera vez las 30.000 disoluciones.

EVOLUCIÓN DE LAS DISOLUCIONES DESDE 2003

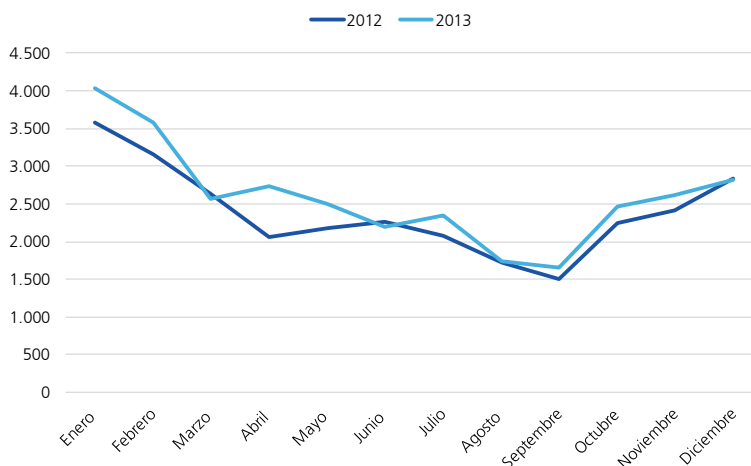


El pasado mes de diciembre las Disoluciones han disminuido un 0,81% respecto al mismo mes del año pasado y han aumentado un 7,57% en comparación con noviembre.

En 2013 se disolvieron 31.225 sociedades, es decir un 8,85% más que el año pasado.

	2012	2013	Evolución 2012-2013
Enero	3.586	4.036	12,55%
Febrero	3.165	3.572	12,86%
Marzo	2.635	2.565	-2,66%
Abril	2.057	2.730	32,72%
Mayo	2.185	2.497	14,28%
Junio	2.266	2.191	-3,31%
Julio	2.084	2.342	12,38%
Agosto	1.716	1.743	1,57%
Septiembre	1.511	1.659	9,79%
Octubre	2.238	2.462	10,01%
Noviembre	2.408	2.615	8,60%
Diciembre	2.836	2.813	-0,81%
Total	28.687	31.225	8,85%

EVOLUCIÓN DE LAS DISOLUCIONES



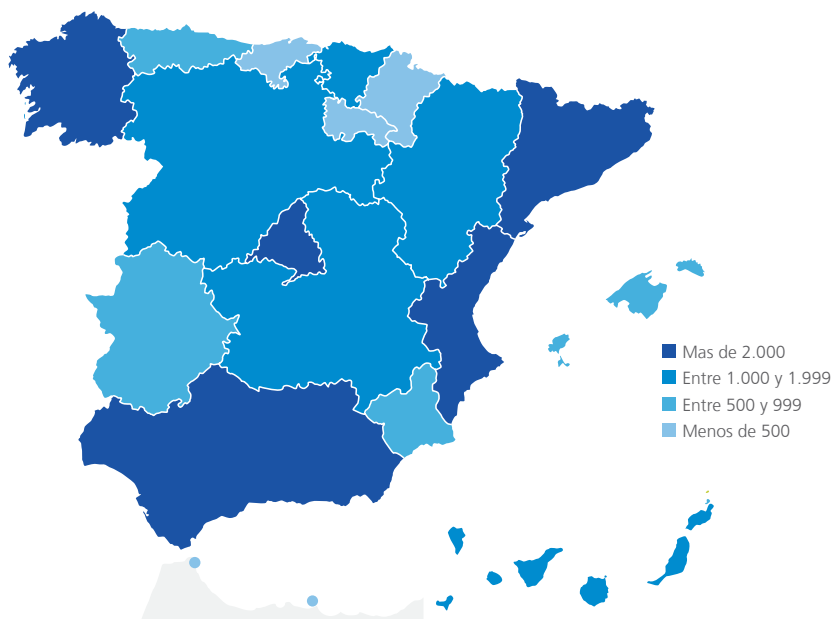
ANÁLISIS GEOGRÁFICO

Durante el mes de diciembre, se registran 589 disoluciones en Madrid, lo que representa el 20,94% del total; seguida de la Comunidad Valenciana con 378, el 13,44% del total; y por Cataluña con 348, lo que supone el 12,37%.

Durante 2013, Madrid ha experimentado el mayor aumento (+890;+15,44%), seguida de lejos por la Comunidad valenciana (+436;+12,55%). Durante el periodo, 6 Comunidades lograron disminuir las disoluciones, siendo la cifra más significativa la del País Vasco: (-150; 7,56%).

COMUNIDAD AUTÓNOMA	Acumulado 2012	Acumulado 2013	Variación 2012-2013	Dic-12	Dic-13	Variación 2012-2013
Andalucía	3.711	4.050	9,14%	380	325	-14,47%
Aragón	1.058	1.195	12,95%	85	114	34,12%
Principado de Asturias	534	626	17,23%	61	66	8,20%
Islas Baleares	1.069	963	-9,92%	94	91	-3,19%
Canarias	1.108	1.180	6,50%	85	106	24,71%
Cantabria	380	377	-0,79%	32	41	28,13%
Castilla-La Mancha	1.083	1.110	2,49%	104	98	-5,77%
Castilla y León	1.332	1.450	8,86%	143	116	-18,88%
Cataluña	3.401	3.576	5,15%	352	348	-1,14%
Extremadura	538	517	-3,90%	61	53	-13,11%
Galicia	1.948	2.115	8,57%	209	202	-3,35%
Madrid	5.763	6.653	15,44%	585	589	0,68%
Región de Murcia	648	910	40,43%	53	70	32,08%
Navarra	426	425	-0,23%	30	45	50,00%
País Vasco	1.985	1.835	-7,56%	190	140	-26,32%
La Rioja	189	309	63,49%	15	29	93,33%
Comunidad Valenciana	3.474	3.910	12,55%	345	378	9,57%
Ciudad de Ceuta	24	17	-29,17%	8	0	-100,00%
Ciudad de Melilla	16	7	-56,25%	4	2	-50,00%
Totales	28.687	31.225	8,85%	2.836	2.813	-0,81%

DISTRIBUCIÓN DE LAS DISOLUCIONES. Diciembre 2013



En el acumulado del año, el ranking por Comunidades es el siguiente: Madrid con 6.653 (el 21,31% del total), Andalucía con 4.050 (el 12,97% del total) y Comunidad Valenciana con 3.910 (el 12,52% del total).

TIPO DE DISOLUCIÓN

El 65,20% de las disoluciones son Voluntarias

En diciembre las Disoluciones Voluntarias son las más numerosas, con 1.834 representando el 65,20% del total, seguida por las Disoluciones de tipo Judicial, consecuencia de Procedimientos Concursales, con 453. También podemos observar un aumento de las disoluciones

por Otras Causas, un 8,54%, que también son originadas por procedimientos judiciales.

En el acumulado del año, las Disoluciones Voluntarias, que representan el 63,86% del total, aumentan un 6,42% respecto al año anterior. Las Disoluciones originadas

por una Reestructuración Empresarial (Fusión, Escisión, o Cesión global de activos) representan el 7,06% del total mientras representaban el 7,85% en 2012.

Las disoluciones originadas por un proceso concursal representan el 29,02%.

Tipo de disoluciones	Acumulado 2012	Acumulado 2013	Evolución 2013-2013	Dic-13	Dic-13	Evolución 2013-2013
Sin determinar	8	14	75,00%	0	1	-
Voluntaria	18.737	19.940	6,42%	1.855	1.834	-1,13%
Otras Causas	3.169	3.880	22,44%	281	305	8,54%
Fusión	2.122	2.084	-1,79%	241	205	-14,94%
Judicial	4.516	5.183	14,77%	444	453	2,03%
Pleno Derecho	4	4	0,00%	1	1	0,00%
Escision	103	80	-22,33%	11	6	-45,45%
Cesión Global Activos	28	40	42,86%	3	8	166,67%
Total	28.687	31.225	8,85%	2.836	2.813	-0,81%

METODOLOGÍA.

DISOLUCIONES.

EXPLICACIÓN DE LOS TIPOS DE DISOLUCIONES.

Voluntaria: Disolución acordada en Junta General.

Judicial: Cualquier administrador puede convocar la Junta si le parece que existen motivos para una disolución o un concurso. Si la Junta no se reúne o no logra un acuerdo, cualquiera puede solicitar una disolución judicial.

Pleno Derecho: Disolución practicada por el Registrador en los siguientes casos: Cuando hubiera transcurrido el plazo de duración de la sociedad. Cuando hubiera transcurrido un año desde la adopción del acuerdo de reducción

del capital de la sociedad anónima, de responsabilidad limitada o comanditaria por acciones, por debajo del mínimo establecido por la Ley como consecuencia del cumplimiento de una norma legal, sin que se hubiere inscrito la transformación o la disolución de la sociedad o el aumento del capital social.

Cuando hubiera transcurrido un año desde la fecha del reembolso o de la consignación de la cantidad correspondiente al socio separado o excluido de sociedad de responsabilidad limitada, con reducción del capital por debajo del mínimo legal, sin que se hubiera inscrito la transformación o

la disolución de la sociedad o el aumento del capital social.

Cuando la empresa está en proceso de reorganización empresarial tipo fusión absorción etc., los motivos de la disolución pueden ser: Fusión, Escisión o Cesión Global Activos.

Otras Causas: Generalmente se trata de la consecuencia de un proceso concursal.

Fuentes tratadas: B.O.R.M.E., BOP, BOE, Prensa.

ANÁLISIS SECTORIAL

Los sectores vinculados al ladrillo: Construcción y Actividades Inmobiliarias suman el **30,32%**

En diciembre, los sectores con mayor número de empresas disueltas fueron: Comercio con 545, Actividades Inmobiliarias con 461 y Construcción con 429.

A lo largo de 2013, estos mismos tres sectores contabilizan el mayor número

de disoluciones: Comercio con 5.951 disoluciones, el 19,06% del total, Actividades Inmobiliarias con 4.770, el 15,28% y Construcción con 4.696, el 15,04% del total de empresas disueltas en 2013.

Entre 2012 y 2013, todos los sectores observan un aumento de disoluciones, los más importantes siendo: Comercio (+507;+9,31%), Servicios Empresariales (+378; 10,02%) y Actividades Inmobiliarias (+339;+7,65%).

SECTOR ACTIVIDAD	Acumulado 2012	Acumulado 2013	Variación 2012-2013	Dic-12	Dic-13	Variación 2012-2013
Sin determinar	229	236	3,06%	42	54	28,57%
Agricultura e industrias extractivas	486	531	9,26%	54	44	-18,52%
Industria Manufacturera	3.377	3.645	7,94%	312	322	3,21%
Energía	819	1.033	26,13%	108	57	-47,22%
Construcción	4.590	4.696	2,31%	434	429	-1,15%
Comercio	5.444	5.951	9,31%	503	545	8,35%
Transportes y Comunicaciones	1.766	1.976	11,89%	170	176	3,53%
Hostelería	1.231	1.319	7,15%	139	120	-13,67%
Intermediación financiera	595	707	18,82%	60	70	16,67%
Actividades Inmobiliarias	4.431	4.770	7,65%	444	461	3,83%
Servicios empresariales	3.773	4.151	10,02%	398	381	-4,27%
Educación	247	338	36,84%	31	33	6,45%
Sanidad	433	526	21,48%	25	44	76,00%
Otros servicios	943	1.014	7,53%	112	78	-30,36%
Totales	28.687	31.225	8,85%	2.836	2.813	-0,81%

DISOLUCIÓN POR PROVINCIA Y SECTOR. Diciembre 2013

Provincias	Sin determinar	Agricultura e industrias extractivas	Industria Manufacturera	Energía	Construcción	Comercio	Transportes y Comunicaciones	Hostelería	Intermediación financiera	Actividades Inmobiliarias	Servicios empresariales	Educación	Sanidad	Otros servicios	Total
Álava	0	0	4	0	1	2	1	0	0	3	1	0	0	1	13
Albacete	1	3	0	0	5	2	1	2	0	6	0	0	0	0	20
Alicante	0	1	14	5	13	18	2	4	2	24	8	0	3	6	100
Almería	0	0	3	0	6	7	2	2	0	5	4	0	0	0	29
Avila	0	0	0	0	1	1	0	1	0	2	0	1	0	0	6
Badajoz	1	1	7	0	8	10	1	3	1	3	2	0	0	1	38
Illes balears	0	0	4	0	20	15	4	12	1	18	16	0	1	0	91
Barcelona	3	0	27	0	17	28	10	2	2	47	19	1	0	3	159
Burgos	1	1	2	2	4	3	1	0	0	3	1	3	0	0	21
Cáceres	0	2	2	0	3	3	0	0	1	1	3	0	0	0	15
Cádiz	2	0	5	0	4	4	2	3	0	3	5	0	0	2	30
Castellón	0	0	4	0	7	5	0	2	0	5	4	0	0	1	28
Ciudad Real	2	1	5	0	7	2	5	1	0	3	2	0	0	0	28
Córdoba	0	1	6	1	4	6	0	0	1	4	4	1	0	1	29
Coruña	3	2	10	2	26	22	4	5	2	7	15	1	2	3	104
Cuenca	0	0	1	0	1	2	3	2	0	3	0	0	0	0	12
Girona	3	3	13	2	12	20	3	0	3	16	8	0	0	4	87
Granada	1	1	2	2	6	6	1	3	1	10	4	2	3	2	44
Guadalajara	0	0	2	0	3	4	1	1	0	2	3	1	0	0	17
Guipúzcoa	1	0	8	0	8	5	1	3	1	5	3	0	2	0	37
Huelva	0	4	2	0	3	4	2	2	0	0	3	0	1	2	23
Huesca	1	3	5	2	1	2	0	0	1	6	1	2	0	2	26
Jaén	2	1	7	0	4	4	1	0	0	0	0	0	0	0	19
León	0	0	1	0	3	1	2	0	0	2	1	0	0	0	10
Lleida	2	0	2	0	9	12	3	0	0	6	6	0	0	0	40
La rioja	2	0	10	1	5	5	1	0	2	2	1	0	0	0	29
Lugo	0	0	2	3	2	6	3	0	0	5	3	0	1	1	26
Madrid	10	5	36	12	66	104	51	22	38	93	114	8	13	17	589
Málaga	1	0	4	0	13	23	5	4	0	23	9	2	1	2	87
Murcia	2	3	9	0	13	13	4	1	1	11	13	0	0	0	70
Navarra	0	0	6	0	6	10	5	1	2	10	4	0	0	1	45
Ourense	1	2	1	0	2	4	0	2	0	2	1	0	0	2	17
Oviedo	0	1	9	5	10	11	3	4	0	4	10	3	2	4	66
Palencia	1	0	1	0	3	4	0	0	0	1	0	0	0	1	11
Las palmas	3	1	3	0	8	12	3	3	0	8	7	0	3	2	53
Pontevedra	0	0	7	0	11	12	2	5	1	8	7	1	1	0	55
Salamanca	0	1	0	0	2	3	0	1	0	3	2	0	0	1	13
Santa Cruz de Tenerife	1	0	3	1	5	15	2	1	1	9	9	1	4	1	53
Cantabria	0	4	1	2	7	6	2	2	1	7	7	0	1	1	41
Segovia	0	0	0	0	5	2	0	0	0	1	0	1	0	0	9
Sevilla	0	0	5	1	10	15	5	7	0	7	13	0	1	0	64
Soria	0	0	1	1	1	0	1	0	0	0	0	0	0	0	4
Tarragona	0	1	7	0	14	15	5	1	0	8	8	0	0	3	62
Teruel	0	0	1	0	2	1	1	2	0	2	0	0	0	0	9
Toledo	0	0	4	0	3	5	0	0	0	4	4	0	0	1	21
Valencia	4	1	43	13	35	45	9	9	3	49	26	4	3	6	250
Valladolid	1	1	7	0	3	6	4	2	0	4	7	1	0	1	37
Vizcaya	2	0	8	1	13	19	12	2	5	8	15	0	2	3	90
Zamora	1	0	1	0	0	1	1	0	0	1	0	0	0	0	5
Zaragoza	1	0	17	1	14	20	7	3	0	6	7	0	0	3	79
Ciudad de Ceuta	0	0	0	0	0	0	0	0	0	0	0	0	0	0	0
Ciudad de Melilla	0	0	0	0	0	0	0	0	0	1	1	0	0	0	2
Total	53	44	322	57	429	545	176	120	70	461	381	33	44	78	2.813

ANEXOS

RANKING DE LAS EMPRESAS CONSTITUIDAS CON MAS CAPITAL EN LOS ÚLTIMOS CINCO AÑOS

Denominación	Capital (Euros)	Actividad	Procedencia / Negocio
2013			
WERFEN HEALTH SL.	353.019.686	Actividades de las sociedades holding	Grupo holding en Grupo Werfen
CONO SUR PARTICIPACIONES SL.	351.658.470	Actividades de intermediación en operaciones con valores y otros activos	Beneficiaria de escisión de ENDESA LATINOAMÉRICA
AIGUES DE BARCELONA EMPRESA METROPOLITANA DE GESTIO DEL CICLE INTEGRAL DE L'AIGUA SA.	337.000.000	Captación, depuración y distribución de agua	Creada para la gestión del agua de Barcelona por AGBAR y AMB
SGA CAJASUR SA.	158.901.813	Otras actividades auxiliares a los servicios financieros, excepto seguros y fondos de pensiones	Fusión de SGA Cajasur y Tejares Activos Singulares
PARTICIPACIONES INTERNACIONALES AUTOMETAL DOS SOCIEDAD LIMITADA.	112.330.355	Actividades de las sociedades holding	Pertenece al grupo Autometal
2012			
CANAL DE ISABEL II GESTION SA.	1.074.032.000	Captación, depuración y distribución de agua	Asumido las funciones que desarrollaba la sociedad CANAL DE ISABEL II.
SANTANDER BRASIL ESTABLECIMIENTO FINANCIERO DE CREDITO SA.	747.970.000	Arrendamiento financiero	Nueva sociedad que se encargará de las grandes empresas brasileñas
ENAGAS TRANSPORTE SA.	300.000.000	Transporte por tubería	Procedente de la segregación de ENAGAS SA de sus actividades como Transportista
EMBRAER CATALUÑA SL.	103.768.848	Compraventa de bienes inmobiliarios por cuenta propia	Beneficiaria de la escisión parcial de EMBRAER SPAIN HOLDING CO SL
CECABANK SA.	100.000.000	Otra intermediación monetaria	Nace de la transformación de las cajas en bancos y pertenece en un su mayoría a la CECA.
2011			
IBERCAJA BANCO SA.	2.134.500.000	Otra intermediación monetaria	Procede de la CAJA DE AHORROS Y MONTE DE PIEDAD DE ZARAGOZA
BANCO DE CAJA ESPAÑA DE INVERSIONES SALAMANCA Y SORIA SA.	888.837.000	Otra intermediación monetaria	Beneficiaria de la escisión parcial de CAJA ESPAÑA DE INVERSIONES SALAMANCA Y SORIA CAJA DE AHORROS Y MONTE DE PIEDAD
UNICAJA BANCO SA.	800.000.000	Otra intermediación monetaria	Beneficiaria de la escisión parcial de MONTE DE PIEDAD Y CAJA DE AHORROS DE RONDA, CADIZ, ALMERIA, MALAGA, ANTEQUERA Y JAEN
NCG BANCO SA.	216.838.000	Otra intermediación monetaria	Beneficiaria de la escisión parcial de CAIXA DE AFORROS DE GALICIA VIGO OURENSE E PONTEVEDRA
COMPANÍA INDIANA DE CARTERA DE CONTROL SOCIEDAD LIMITADA.	128.711.700	Otras actividades auxiliares a los servicios financieros, excepto seguros y fondos de pensiones	Beneficiaria de la escisión parcial de COMPANÍA PARA EL COMERCIO DE LAS INDIAS OCCIDENTALES.
2010			
CSN STEEL SL.	1.204.072.527	Otras actividades profesionales, científicas y técnicas n.c.o.p.	Filial de la empresa siderúrgica brasileña CSN, En 2012 las sociedades del Grupo Alfonso Gallardo Thüringen.
ARCHANDA PLANTAS INDUSTRIALES SOCIEDAD LIMITADA.	628.425.000	Otras instalaciones en obras de construcción	Beneficiaria de la escisión total de MONTAJES ARCHANDA SA
DREAMWORKS CAPITAL INVESTMENTS SOCIEDAD LIMITADA.	414.593.500	Otras actividades auxiliares a los servicios financieros, excepto seguros y fondos de pensiones	
GESTAMP ENERGIAS RENOVABLES SL.	329.100.000	Otras actividades de consultoría de gestión empresarial	Filial multinacional Gescamp.
AZPIEGITURA SOCIEDAD ANONIMA.	286.709.000	Promoción inmobiliaria	
2009			
SELF TRADE BANK SA.	86.657.814	Otra intermediación monetaria	Creada por la CAIXA y BOURSORAMA, actividad: banca por Internet.
SEPES URBANA SA.	50.000.000	Servicios técnicos de arquitectura	Disuelta en 2011.
EIX DIAGONAL CONCESSIONARIA DE LA GENERALITAT DE CATALUNYA SA.	40.932.070	Actividades anexas al transporte terrestre	Concesionaria de la ejecución del eje 3 de la diagonal en Barcelona.
SOCIEDAD CONCESSIONARIA TRANVIA DE MURCIA SA.	36.803.085	Transporte terrestre urbano y suburbano de pasajeros	Construcción del tramway de Murcia.
AUTOVIA DEL PIRINEO SA.	24.061.000	Promoción inmobiliaria	Se dedica a la construcción de la autovía del pireneo A 21

Nota: La cifra de inversión de capital en las inversiones que utilizamos procede de los datos de capital social o desembolsado publicado en los actos de constitución en el BORNE. No corresponde siempre a la aportación para una nueva actividad sino que pueden ser "re-inversión" cuando se trata de una reorganización empresarial. Podemos observar que durante los últimos cinco años, la mayoría de las constituciones por mayor importe de capital escriturado corresponden a fusiones o cesiones de activos.

RANKING DE LAS EMPRESAS CONSTITUIDAS CON MAS CAPITAL EN 2013 POR COMUNIDADES

Denominación	Capital (Euros)	Actividad
ANDALUCÍA		
Sga Cajasur S.A.	158.901.813	Otras actividades auxiliares a los servicios financieros, excepto seguros y fondos de pensiones
Sociedad de Gestion de Activos Grupo Caja Rural del Sur	64.874.460	Promoción inmobiliaria
Unicaja Gestion de Activos Inmobiliarios SA.	56.905.400	Otras actividades de consultoría de gestión empresarial
Global Land Capital XXI Sl.	51.633.764	Promoción inmobiliaria
Forever Charlie Sl.	28.030.000	Otro comercio al por menor de artículos nuevos en establecimientos especializados
ARAGÓN		
Explotacion Agroalimentaria Aragonesa S.L.	19.670.000	Producción agrícola combinada con la producción ganadera
Andofa S.L.	12.262.720	Promoción inmobiliaria
Arcoasin 1973 S.L.	11.075.130	Promoción inmobiliaria
Autobuses Urbanos de Zaragoza S.A.	6.641.000	Transporte terrestre urbano y suburbano de pasajeros
Deviris Inmuebles SL.	6.518.630	Promoción inmobiliaria
ASTURIAS		
Grupo DCL-Mainsa S.L.	8.512.212	Actividades de las sociedades holding
Cierro de la Barrosa S.L.	7.900.000	Promoción inmobiliaria
Satec Inversiones Internacionales S.L.	3.000.000	Actividades de las sociedades holding
Liberbank Servicios Auxiliares De Bancaseguros Agrupación De Interés Económico.	3.000.000	Otras actividades de consultoría de gestión empresarial
Inversiones Pascual de la Mota S.L.	2.346.400	Promoción inmobiliaria
BALEARES		
March Inmuebles S.A.	10.000.000	Estudio de mercado y realización de encuestas de opinión pública
Ibiza Vision S.L.	3.298.150	Promoción inmobiliaria
Finca Vall D'or S.L.	2.238.000	Promoción inmobiliaria
Connister Investments Spain S.L.	1.436.000	Promoción inmobiliaria
Hemisphere Yatching Services S.L.	1.410.150	Actividades de las sociedades holding
CANARIAS		
Alintio Participaciones Sociedad Limitada.	40.243.560	Venta de otros vehículos de motor
Marina Suites Turístico Sociedad Limitada.	23.600.000	Hoteles y alojamientos similares
Bricea Hotels Sociedad Limitada.	10.585.449	Promoción inmobiliaria
Rich Port Canary Sociedad Limitada.	6.548.000	Construcción de edificios residenciales
Inversiones Costa Guancho S.L.	5.187.283	Promoción inmobiliaria
CANTABRIA		
Smart Hospital Valdecilla S.A.	9.917.500	Actividades hospitalarias
Fuenterrenea Sl.	4.548.960	Promoción inmobiliaria
Tubacex Services Sl.	3.703.703	Fabricación de tubos, tuberías, perfiles huecos y sus accesorios, de acero
Hertoiz Sl.	3.104.000	Actividades de intermediación en operaciones con valores y otros activos
Gmi Europe Sl.	1.870.779	Comercio al por mayor no especializado
CASTILLA LA MANCHA		
Gestión De Activos De Castilla La Mancha Sa.	26.913.510	Promoción inmobiliaria
Lara Pastrana S.L.	5.119.626	Promoción inmobiliaria
Hacienda El Diago Sociedad Limitada.	3.000.000	Promoción i nmobiliaria
Daisquen Aiken Sociedad Limitada.	2.500.000	Producción agrícola combinada con la producción ganadera
Bodegas García Pérez Sociedad Limitada.	1.992.757	Actividades de intermediación en operaciones con valores y otros activos
CASTILLA LEÓN		
Govera Inversiones S.L.	51.022.080	Actividades de intermediación en operaciones con valores y otros activos
Rugui Steel Trade S.L.	39.328.500	Comercio al por mayor de metales y minerales metálicos
Inmobiliaria Martinez Tierno S.L.	16.641.906	Construcción de edificios residenciales
Valdefincias S.L.	7.000.000	Promoción inmobiliaria
Sociedad de Economía Mixta Aguas De Soria S.L.	5.000.000	Captación, depuración y distribución de agua
CATALUÑA		
Werfen Health SL.	353.019.686	Actividades de las sociedades holding
Aigues de Barcelona Empresa Metropolitana de Gestio del Cicle Integral de l'aigua S.A.	337.000.000	Captación, depuración y distribución de agua
Aquona Gestion de Aguas de Castilla S.A.	46.209.792	Captación, depuración y distribución de agua
Fargirola S.L.	26.532.500	Actividades de intermediación en operaciones con valores y otros activos
Lledonernou S.L.	18.028.500	Actividades de intermediación en operaciones con valores y otros activos

CEUTA

Multi Actividad & Obras y Servicios SL.	1.340.000	Fontanería, instalaciones de sistemas de calefacción y aire acondicionado
Sun And Beach Bahía De Marbella SL.	950.000	Promoción inmobiliaria
Res Centurion SL.	427.900	Promoción inmobiliaria
Csl Ceuta 2013 SL.	326.000	Restaurantes y puestos de comidas
Alojamientos Chahboun SL.	270.000	Alquiler de bienes inmobiliarios por cuenta propia

EXTREMADURA

La Ruda Y El Moro S.L.	2.500.000	Otros cultivos no perennes
Agropecuaria Guadajira S.L.	1.923.000	Producción agrícola combinada con la producción ganadera
Inmotor Badajoz S.L.	1.880.000	Actividades de intermediación en operaciones con valores y otros activos
Explotaciones Agroindustriales El Verdel S.L.	1.297.342	Otros cultivos no perennes
Grupo Empresarial Javier Machuca S.L.	1.150.929	Actividades de las sociedades holding

GALICIA

Froiz Mapedis S.L.	40.692.700	Actividades de intermediación en operaciones con valores y otros activos
Llonpipa S.L.	24.286.800	Actividades de las sociedades holding
Evo Banco SA.	18.000.000	Otra intermediación monetaria
Gandariña S.L.	10.571.190	Alquiler de bienes inmobiliarios por cuenta propia
World Control Technologies S.L.	10.000.000	Actividades de las sociedades holding

LA RIOJA

Sievel Rioja Sociedad Limitada.	1.990.000	Promoción inmobiliaria
Inderi Fincas Sociedad Limitada.	1.496.000	Alquiler de bienes inmobiliarios por cuenta propia
Alinver XXI Sociedad Limitada.	995.040	Promoción inmobiliaria
Gerontovalle S.L.	801.360	Asistencia en establecimientos residenciales para personas con discapacidad intelectual, enfermedad mental y drogodependencia
Bodegas Alvia Sociedad Limitada.	761.000	Otros cultivos no perennes

MADRID

Cono Sur Participaciones S.L.	351.658.470	Actividades de intermediación en operaciones con valores y otros activos
Grupo Imesapi S.L.	107.600.000	Servicios técnicos de ingeniería y otras actividades relacionadas con el asesoramiento técnico
Fimora Inversiones S.L.	102.997.782	Otras actividades auxiliares a los servicios financieros, excepto seguros y fondos de pensiones
Banesco Holding Financiero 2 S.L.	86.313.121	Actividades de intermediación en operaciones con valores y otros activos
Corporación Arge XXI S.L.	77.182.528	Actividades de intermediación en operaciones con valores y otros activos

MELILLA

Arquimedes Brayfar-Ydu S.L.	537.000	Promoción inmobiliaria
Gestion de Propiedades 2013 S.L.	219.460	Promoción inmobiliaria
Melilla Airways S.L.	93.400	Transporte aéreo de pasajeros
Joverauto Melilla S.L.	60.000	Venta de otros vehículos de motor
Espicias y Condimentos Melilla S.L.	54.210	Elaboración de especias, salsas y condimentos

MURCIA

Desarrollos y Productos Agrícolas Familia Duran S.L.	14.898.167	Otros cultivos no perennes
Angleman 31 S.L.	10.975.000	Actividades de las sociedades holding
Hogares 2015 Sociedad Limitada.	8.132.000	Promoción inmobiliaria
Guirao y Cabrera S.L.	2.854.000	Promoción inmobiliaria
Napazal Desarrollos Sociedad Limitada.	2.260.000	Construcción de edificios residenciales

NAVARRA

Recaindu Holding S.L.	5.000.000	Actividades de las sociedades holding
Agrícola De Las Coronas S.L.	3.000.000	Otros cultivos no perennes
Gober Inmuebles S.L.	2.940.000	Promoción inmobiliaria
Lookwise S.L.	1.642.383	Actividades de programación informática
Sistema Plástico de Matriculas S.A.	1.234.567	Fabricación de otros componentes, piezas y accesorios para vehículos de motor

PAÍS VASCO

Participaciones Internacionales Autometal Dos S.L.	112.330.355	Actividades de las sociedades holding
Neinor Barria Sociedad Anónima.	62.000.000	Otras actividades auxiliares a los servicios financieros, excepto seguros y fondos de pensiones
Estoluynsa Sociedad Limitada.	18.602.251	Promoción inmobiliaria
Hirularra Gestión S.L.	6.976.800	Actividades de las sociedades holding
Secorem Arrendamientos Sociedad Limitada.	6.900.000	Alquiler de bienes inmobiliarios por cuenta propia

COMUNIDAD VALENCIANA

Seel Mediterranea Group S.L.	65.286.000	Actividades de las sociedades holding
Uso Ferrera Valores S.L.	47.818.283	Actividades de intermediación en operaciones con valores y otros activos
Bela Vista Mediterranea Group S.L.	35.764.700	Actividades de intermediación en operaciones con valores y otros activos
Gestion de Inversiones Jorisa Sociedad Limitada.	33.280.000	Actividades de intermediación en operaciones con valores y otros activos
Magister Family Office Sociedad Limitada.	32.460.446	Actividades de las sociedades holding

RANKING DE LAS EMPRESAS EN CONCURSO CON MAS CIFRA DE VENTA EN LOS ÚLTIMOS CINCO AÑOS

	Denominación	Ventas (Euros)	Año Depósito	Actividad
2013				
1	PESCANOVA SA	629.219.000	2011	Comercio al por mayor de pescados y mariscos y otros productos alimenticios
2	OPERADORES VACACIONALES SL	534.855.246	2011	Actividades de los operadores turísticos
3	PESCAFINA, SA	504.252.936	2011	Comercio al por mayor de pescados y mariscos y otros productos alimenticios
4	FAGOR ELECTRODOMESTICOS SCL	439.303.000	2012	Fabricación de electrodomésticos
5	VIAJES IBEROJET SOCIEDAD ANONIMA	395.319.951	2011	Actividades de las agencias de viajes
2012				
1	SPANAIR SA	607.900.000	2010	Transporte aéreo de pasajeros
2	EMPRESA MUNICIPAL DE GESTION INMOBILIARIA DE ALCORCON SA	289.832.818	2010	Promoción inmobiliaria
3	JOCA INGENIERIA Y CONSTRUCCIONES SA	204.282.774	2010	Construcción de edificios residenciales
4	INFRAESTRUCTURAS TERRESTRES SA	153.466.219	2010	Construcción de carreteras y autopistas
5	PETERSEN ENERGIA SA	142.865.000	2011	Actividades de las sociedades holding
2011				
1	BRUESA CONSTRUCCION S.A.	450.665.619	2008	Revestimiento de suelos y paredes
2	HIJOS DE J BARRERAS, SA	409.920.000	2009	Otras actividades de impresión y artes gráficas
3	ESTABLIMENTS MIRO SL	347.420.507	2010	Promoción inmobiliaria
4	PAYZONE PAYMENT SERVICES SA	332.316.096	2007	Comercio al por mayor de frutas y hortalizas
5	SIA COPPER S.A.	316.388.799	2008	Fabricación de máquinas herramienta para trabajar el metal
2010				
1	MEDIAPRODUCCION SL	352.443.482	2007	Actividades de producción de programas de televisión
2	PAYZONE PAYMENT SERVICES SA	332.316.096	2007	Otras actividades de telecomunicaciones
3	VIAJES MARSANS SA	255.442.298	2009	Actividades de las agencias de viajes
4	TIEMPO LIBRE SA	236.193.360	2009	Actividades de las agencias de viajes
5	SACRESA TERRENOS PROMOCION S.L.	207.033.051	2008	Construcción de edificios residenciales
2009				
1	NOZAR SA	228.537.590	2008	Promoción inmobiliaria
2	BEGAR CONSTRUCCIONES Y CONTRATAS S.A.	73.444.000	2007	Construcción de edificios residenciales
3	TECNOLOGIA DE LA CONSTRUCCION, S.A.	71.033.071	2007	Construcción de edificios residenciales
4	ATLANTIS SERVICIOS INMOBILIARIOS S.L.	55.200.487	2007	Compraventa de bienes inmobiliarios por cuenta propia
5	OBRUM URBANISMO Y CONSTRUCCIONES S.L.	46.420.314	2007	Construcción de edificios residenciales

Nota: Se ha tomado la cifra de venta disponible en el momento de la declaración del concurso

RANKING DE LAS EMPRESAS EN CONCURSO CON MAS CIFRA DE VENTA EN 2013 POR COMUNIDADES

Denominación	Capital (Euros)	Año Depósito	
ANDALUCÍA			
Buena Pesca 97 S.A	128.970.424	2011	Comercio al por mayor de pescados y mariscos y otros productos alimenticios
Isofoton S.A	106.197.000	2011	Fabricación de otro material y equipo eléctrico
Gea 21 S.A	69.371.215	2011	Construcción de carreteras y autopistas
Construcciones Vera S.A	68.053.158	2011	Construcción de edificios residenciales
Cosmoliva S.L	55.354.333	2009	Intermediarios del comercio de productos alimenticios, bebidas y tabaco
ARAGÓN			
Álvarez Beltrán S.A	124.598.993	2012	Comercio al por mayor no especializado
Hormigones Y Construcciones Aragón, S.L	83.474.150	2008	Construcción de edificios residenciales
Ekofa 4, S.A	42.192.286	2011	Actividades de las agencias de viajes
Alvisa Prefabricados S.A	38.385.478	2011	Comercio al por mayor de madera, materiales de construcción y aparatos sanitarios
Fuentemed I S.L (En Liquidación)	37.481.105	2011	Promoción inmobiliaria
ASTURIAS			
Julián Rus Cañibano S.L	53.970.834	2012	Comercio al por menor de prendas de vestir en establecimientos especializados
Jesús Martínez Álvarez Construcciones S.A	36.835.584	2011	Construcción de carreteras y autopistas
Aguas De Fuensanta S.A	32.283.272	2011	Fabricación de bebidas no alcohólicas; producción de aguas minerales y otras aguas embotelladas
Fundición Nodular, S.A	28.807.925	2011	Fundición de hierro
Trainglefer S.L	24.291.615	2010	Transporte de mercancías por carretera
ISLAS BALEARES			
Viajes Iberojet S.A	395.319.951	2011	Actividades de las agencias de viajes
Iberworld Airlines S.A	297.767.455	2011	Transporte aéreo de pasajeros
Viajes Iberia S.A	230.029.524	2011	Actividades de las agencias de viajes
Orizonia Travel Group S.L.	40.515.430	2011	Actividades de los operadores turísticos
Versys Travel S.L	36.103.041	2011	Actividades de las agencias de viajes
CANARIAS			
Operadores Vacacionales S.L	534.855.246	2011	Actividades de los operadores turísticos
Receptivos Vacacionales S.L	72.124.477	2011	Actividades de las agencias de viajes
Quality Trucks S.A	46.981.129	2011	Venta de otros vehículos de motor
Transformaciones Y Servicios S.L	34.984.812	2011	Construcción de edificios residenciales
Gr Vehículos Canarias S.A	30.343.772	2011	Venta de automóviles y vehículos de motor ligeros
CANTABRIA			
Pescatrade S.A	183.727.459	2011	Comercio al por mayor de pescados y mariscos y otros productos alimenticios
Industrial Blansol S.A	28.482.457	2011	Fabricación de otros productos de plástico
Arruti Santander S.A	14.511.624	2012	Construcción de edificios residenciales
Cagigas Solar S.L (En Liquidación)	12.846.934	2009	Construcción de edificios residenciales
Mosaga Rio Miera Valle De Aras Scl (En Liquidación)	7.974.546	2000	Comercio al por mayor de cereales, tabaco en rama, simientes y alimentos para animales
CASTILLA LA MANCHA			
Appe Iberia S.A	131.421.931	2011	Fabricación de envases y embalajes de plástico
Ambulancias Transalozano S.L (En Liquidación)	35.813.925	2012	Otras actividades sanitarias
Construcciones Julián Arribas S.A	31.257.322	2008	Construcción de edificios residenciales
Siliken Manufacturing Castilla La Mancha S.L	28.316.360	2011	Producción de energía eléctrica de otros tipos
Gestfree S.L	24.974.184	2012	Comercio al por menor de combustible para la automoción en establecimientos especializados
CASTILLA LEÓN			
Antibióticos S.A	40.480.480	2009	Fabricación de productos farmacéuticos de base
Grupo Cárnico Magnus S.A	36.868.819	2010	Comercio al por mayor de carne y productos cárnicos
Pérez Canedo S.A	31.063.412	2009	Construcción de edificios residenciales
Residencial Villas Del Arlanzon S.L	23.880.644	2011	Promoción inmobiliaria
Construcciones José Piedra S.A	20.433.576	2012	Construcción de edificios residenciales
CATALUÑA			
La Seda De Barcelona S.A	228.274.000	2012	Fabricación de fibras artificiales y sintéticas
Montefibre Hispania S.A	176.066.000	2012	Fabricación de fibras artificiales y sintéticas
Industrias Químicas Asociadas Lsb S.L	124.431.000	2011	Fabricación de otros productos químicos n.c.o.p.
Renta Corporación Real Estate Es S.A	112.626.000	2011	Promoción inmobiliaria
Interbarajas 2004 S.L (Extinguida)	72.047.894	2009	Promoción inmobiliaria

CEUTA			
Laboratorio De Control De Calidad De Ceuta S.L	378.503	2011	Otros servicios personales n.c.o.p.
Sabores Ceuta S.L.	0	0000	Restaurantes y puestos de comidas
EXTREMADURA			
Proyectos Y Montajes Eléctricos Riosur S.L	150.077.839	2008	Instalaciones eléctricas
Grupo Empresarial Magenta, S.A	29.969.000	2011	Construcción de edificios residenciales
Sendin Pavimentos Y Abastecimientos S.A	28.410.057	2010	Construcción de edificios residenciales
Urbanización Y Viviendas De Caceres S.A	23.759.252	2012	Compra de bienes inmobiliarios por cuenta propia
Hartzza, Construcciones Y Proyectos, S.A	10.686.481	2011	Construcción de edificios residenciales
GALICIA			
Pescanova S.A	629.219.000	2011	Comercio al por mayor de pescados y mariscos y otros productos alimenticios
Obras Caminos Y Asfaltos S.A	117.352.676	2011	Construcción de carreteras y autopistas
Pórtico S.A	70.668.977	2011	Comercio al por mayor de muebles, alfombras y aparatos de iluminación
Alimentos Lácteos S.A	46.875.701	2011	Explotación de ganado bovino para la producción de leche
T-Solar Global S.A	39.020.030	2011	Fabricación de motores, generadores y transformadores eléctricos
LA RIOJA			
Foncasal Trading S.L	28.380.818	2012	Elaboración de productos cárnicos y de volatería
Colefruse Internacional S.A	42.173.643	2012	Otro procesado y conservación de frutas y hortalizas
Constructora De Obras Municipales, S.A	22.480.000	2011	Construcción de edificios residenciales
Iberceros Forjados Riojanos S.L	19.815.638	2011	Fabricación de estructuras metálicas y sus componentes
Starglass S.A	16.072.000	2010	Fabricación de otros componentes, piezas y accesorios para vehículos de motor
MADRID			
Pescarina, S.A	504.252.936	2011	Comercio al por mayor de pescados y mariscos y otros productos alimenticios
Diagomoda SLU	188.097.066	2011	Confección de otras prendas de vestir exteriores
Unión Minera Del Norte S.A	184.019.691	2007	Extracción de antracita y hulla
Cefana, S.A	144.259.680	2011	Comercio al por mayor de productos farmacéuticos
Coto Minero Cantábrico, S.A	132.800.205	2011	Extracción de antracita y hulla
MELILLA			
Pineda Correa Rosario	0	0000	Comercio al por menor de otros productos en puestos de venta y en mercadillos
Ferrandez Bayarri Juan Miguel	0	0000	Comercio al por menor de otros productos en puestos de venta y en mercadillos
Bueno Arcas Jose Antonio	0	0000	Comercio al por menor de frutas y hortalizas en establecimientos especializados
MURCIA			
Cárnicas Azor S.L	36.372.036	2011	Comercio al por mayor de carne y productos cárnicos
Pujante-Motor S.L	34.064.269	2011	Mantenimiento y reparación de vehículos de motor
Bibiano Y Cia S.L	30.994.078	2011	Fabricación de productos para la alimentación de animales de granja
Sociedad Anónima De Conservación Medio Ambiente Y Obras Bluea	30.367.518	2011	Construcción de carreteras y autopistas
J Pujante S.A	25.450.332	2011	Venta de automóviles y vehículos de motor ligeros
NAVARRA			
Zucami SI (En Liquidación)	101.837.870	2011	Fabricación de otros productos metálicos n.c.o.p.
Nasipa S.L	85.453.862	2011	Construcción de edificios residenciales
Azysa Obras Y Proyectos S.L (En Liquidación)	77.058.045	2011	Construcción de edificios residenciales
Fluitemnik S.A	57.186.811	2011	Instalaciones eléctricas
Servicios Logísticos Globales Transimaz S.L	36.990.830	2011	Transporte de mercancías por carretera
PAÍS VASCO			
Fagor Electrodomésticos SCL	439.303.000	2012	Fabricación de electrodomésticos
Comercial Alberdi S.A	66.180.110	2008	Alquiler de bienes inmobiliarios por cuenta propia
Virtisu S.L (En Liquidación)	60.855.195	2011	Fabricación de papel y cartón
Kider S.A	58.424.567	2011	Comercio al por mayor de muebles, alfombras y aparatos de iluminación
Construcciones Galdiano Sa	54.808.922	2011	Construcción de edificios residenciales
COMUNIDAD VALENCIANA			
Siliken Manufacturing Sociedad Limitada	239.378.000	2010	Fabricación de componentes electrónicos
Siliken Energy SI	68.163.000	2011	Producción de energía eléctrica de otros tipos
Arcion S.A Construcciones	47.080.646	2011	Promoción inmobiliaria
Carnes Monduver S.L (En Liquidación)	45.979.688	2011	Comercio al por mayor de carne y productos cárnicos
Colefruse Internacional S.A	42.173.643	2012	Otro procesado y conservación de frutas y hortalizas

TABLA ACTIVIDADES CNAE.

Agricultura e industrias extractivas	<ul style="list-style-type: none"> • Agricultura, ganadería, caza y actividades de los servicios relacionados con las mismas • Producción ganadera • Caza, captura de animales y servicios relacionados con las mismas • Pesca y acuicultura • Extracción de antracita, hulla y lignito • Extracción de crudo de petróleo y gas natural • Extracción de minerales metálicos • Otras industrias extractivas • Actividades de apoyo a la industria extractiva
Industria manufacturera	<ul style="list-style-type: none"> • Industria de la alimentación • Fabricación de bebidas • Industria del tabaco • Industria textil • Confección de prendas de vestir • Industria del cuero y del calzado • Industria de la madera • Industria del papel • Artes gráficas y reproducción de soportes grabados • Coquerías y refino de petróleo • Industria química • Fabricación de productos farmacéuticos • Fabricación de productos de caucho y plásticos • Fabricación de otros productos minerales no metálicos • Metalurgia; fabricación de productos de hierro, acero y ferroaleaciones • Fabricación de productos metálicos, excepto maquinaria y equipo • Fabricación de productos informáticos, electrónicos y ópticos • Fabricación de material y equipo eléctrico • Fabricación de maquinaria y equipo n.c.o.p. • Fabricación de vehículos de motor, remolques y semirremolques • Fabricación de otro material de transporte • Fabricación de muebles • Otras industrias manufactureras • Reparación e instalación de maquinaria y equipo
Energía	<ul style="list-style-type: none"> • Suministro de energía eléctrica, gas, vapor y aire acondicionado • Captación, depuración y distribución de agua • Recogida y tratamiento de aguas residuales • Valorización • Descontaminación
Construcción	<ul style="list-style-type: none"> • Ingeniería civil • Actividades de construcción especializada
Comercio	<ul style="list-style-type: none"> • Venta y reparación de vehículos de motor y motocicletas • Comercio al por mayor e intermediarios del comercio, excepto de vehículos de motor y motocicletas • Comercio al por menor, excepto de vehículos de motor y motocicletas
Transportes y comunicaciones	<ul style="list-style-type: none"> • Transporte terrestre y por tubería • Transporte marítimo y por vías navegables interiores • Transporte aéreo • Edición • Actividades cinematográficas, de video y de programas de televisión, grabación de sonido y edición musical • Actividades de programación y emisión de radio y televisión • Telecomunicaciones • Programación, consultoría y otras actividades relacionadas con la informática • Servicio de información
Hostelería	<ul style="list-style-type: none"> • Servicios de alojamiento • Servicios de comidas y bebidas
Intermediación financiera	<ul style="list-style-type: none"> • Intermediación financiera, excepto seguros y fondos de pensiones • Seguros, reaseguros y fondos de pensiones, excepto Seguridad Social obligatoria • Actividades auxiliares a los servicios financieros y a los seguros

Actividades inmobiliarias	<ul style="list-style-type: none"> • Actividades inmobiliarias
Servicios empresariales	<ul style="list-style-type: none"> • Actividades jurídicas y de contabilidad • Actividades de las sedes centrales; actividades de consultoría de gestión empresarial • Servicios técnicos de arquitectura e ingeniería; ensayos y análisis técnicos • Investigación y desarrollo • Publicidad y estudios de mercado • Otras actividades profesionales, científicas y técnicas • Actividades de alquiler • Actividades relacionadas con el empleo • Actividades de agencias de viajes, operadores turísticos y otros servicios de reservas y actividades relacionadas con los mismos • Actividades de seguridad e investigación • Servicios a edificios y actividades de jardinería • Actividades administrativas de oficina y otras actividades auxiliares a las empresas
Educación	<ul style="list-style-type: none"> • Educación
Sanidad	<ul style="list-style-type: none"> • Actividades sanitarias • Asistencia en establecimientos residenciales • Actividades de servicios sociales sin alojamiento
Otros servicios	<ul style="list-style-type: none"> • Actividades de creación, artísticas y espectáculos • Actividades de bibliotecas, archivos, museos y otras actividades culturales • Actividades de juegos de azar y apuestas • Actividades deportivas, recreativas y de entretenimiento • Actividades asociativas • Reparación de ordenadores, efectos personales y artículos de uso doméstico • Otros servicios personales • Actividades de los hogares como empleadores de personal doméstico • Actividades de los hogares como productores de bienes y servicios para uso propio • Actividades de organizaciones y organismos extraterritoriales

Este estudio ha sido realizado por la Dirección de Estudios de INFORMA D&B. Los datos proceden de la base de datos de INFORMA D&B.

SOBRE INFORMA D&B.

INFORMA D&B (Grupo CESCE) es la compañía líder en el suministro de Información Comercial, Financiera y de Marketing, con una facturación consolidada de 86 millones de € en 2012. Fue la 1ª base de datos española de información comercial y financiera en conseguir el certificado de calidad AENOR, contando actualmente con esta certificación según las normas ISO 9001 y 14001.

Desde sus comienzos en 1992, la base de datos de Informa D&B se ha alimentado de múltiples fuentes de información, públicas y privadas como el Boletín Oficial del Registro Mercantil, Depósitos de Cuentas Oficiales, BOE (Boletín Oficial del Estado), Boletines Oficiales Provinciales y de CC.AA., Prensa nacional y regional, Investigaciones ad hoc y Publicaciones Diversas.

La base de datos nacional de INFORMA contiene:

- 6 millones de agentes económicos nacionales.
- 3,3 millones de empresas y autónomos activos con rating.
- Más de 10 millones de balances de empresas.
- Más de 11,4 millones de cargos de administradores.
- Más de 2,4 millones de empresas con vinculaciones societarias.
- Más de 150.000 datos actualizados diariamente.

El liderazgo de INFORMA D&B se reafirma en 2004 tras absorber el negocio en España y Portugal de la multinacional Dun&Bradstreet. Desde entonces forma parte de la mayor red de información de empresas del mundo: la D&B Worldwide Network, y como tal, ofrece acceso a la información on-line de 220 millones de empresas de todo el mundo.

En la actualidad INFORMA D&B cuenta con más de 130.000 clientes y 3.000.000 usuarios (entre las marcas Informa y elinforma), y con la confianza de más del 95% de las entidades financieras y del 85% de las empresas del Ibex35 para tomar sus decisiones de riesgo.

OTROS ESTUDIOS REALIZADOS POR INFORMA D&B:

🔍 **Estudio de demografía empresarial.** Serie mensual disponible desde abril de 2009.

🔍 **Estudio de Concursos.** Serie mensual disponible desde abril de 2009.

🔍 **Comportamiento de pagos de las empresas españolas y europeas.** Serie trimestral disponible desde el segundo trimestre de 2010.

🔍 **Las mujeres en los consejos de administración y organismos de decisión de las empresas españolas.** Serie anual disponible desde 2009.

🔍 **Empresas "Gacela" y de Alto Crecimiento.** Serie anual disponible desde 2012.

INFORMA

INFORMA D&B, S.A

Avda. de la Industria, 32
28108 Alcobendas (Madrid)
www.informa.es

Servicio de Atención al Cliente
clientes@informa.es
902 176 076

INFORMA D&B

María Álvarez
malvarez@informa.es
Tel.: 91 661 71 19

SC Comunicación

María Asarta
maria@sccomunicacion.es